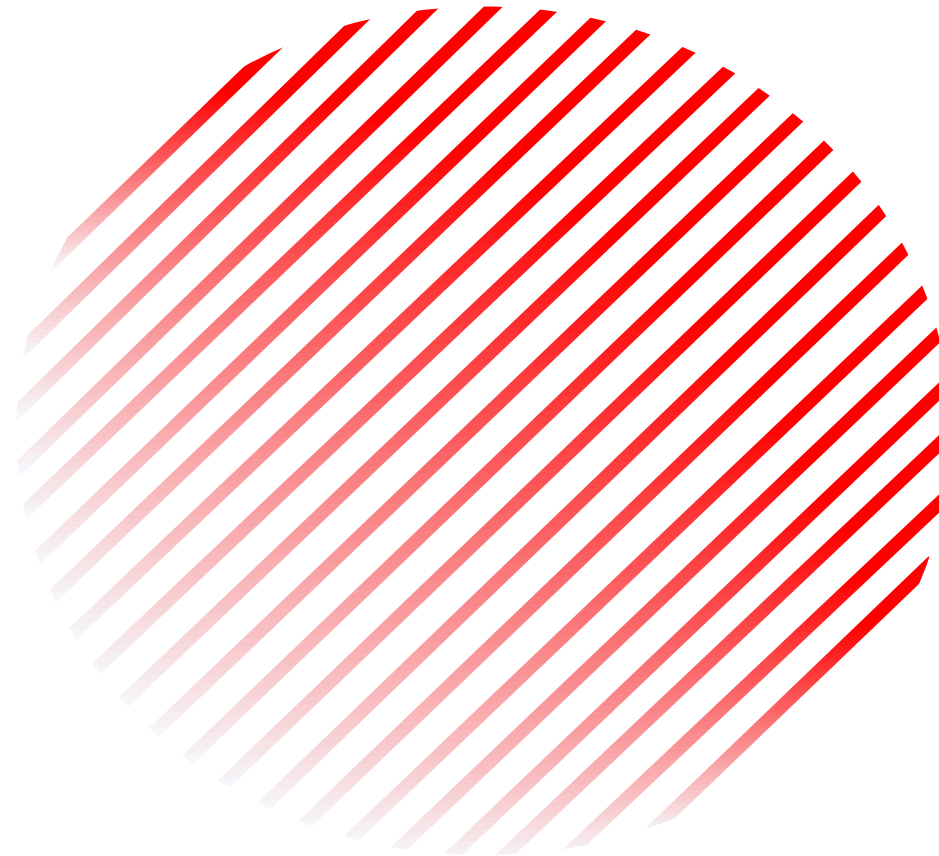


APPENDICE STATISTICA

RELAZIONE ANNUALE 2023 SULL'ATTIVITÀ SVOLTA E SUI PROGRAMMI DI LAVORO



AUTORITÀ PER LE
GARANZIE NELLE
COMUNICAZIONI

PREMESSA

- ↔ Nelle tavole e nei prospetti riportati nell'Appendice sono riportate le informazioni utilizzate per la redazione della Relazione Annuale, con elementi di dettaglio ulteriori rispetto a quanto contenuto nel testo.
- ↔ Le statistiche sono raggruppate secondo tematiche che seguono la suddivisione in capitoli della Relazione Annuale.
- ↔ Il fine ultimo è quello di condividere un ampio patrimonio informativo con gli stakeholder nell'intento di illustrare la realtà dimensionale dell'Autorità e le principali tendenze riscontrate nei mercati di competenza.
- ↔ Per i dati riferiti alle specifiche attività dell'Autorità si omette l'indicazione della fonte (es. numero di procedimenti, di segnalazioni).
- ↔ Le composizioni percentuali sono arrotondate automaticamente quasi sempre alla prima cifra decimale. Il totale dei valori percentuali così calcolati può risultare non uguale a 100.
- ↔ Si evidenzia che i dati non sempre sono direttamente confrontabili con quelli riportati nelle precedenti Relazioni annuali. In alcuni casi, infatti, le imprese hanno operato integrazioni e ri-classificazioni dovute sia a variazioni e integrazioni nelle metodologie di calcolo (ad esempio driver per l'attribuzione dei ricavi o degli investimenti) sia a mutamenti dei perimetri di attività economica aziendale; ciò ha determinato aggiustamenti in termini di importi economici talvolta di entità anche non marginale.

↔ Elenco delle imprese che hanno fornito i dati di base:

Comunicazioni elettroniche	Media	Servizi Internet e le piattaforme online	Servizi postali
BBBell S.p.A.	Cairo Communication S.p.A.	Alphabet Inc.	Amazon Italia Transport S.r.l.
Brennercom S.p.A.	Caltagirone Editore S.p.A.	Amazon.com, Inc.	Asendia Italia S.r.l.
BT Italia S.p.A.	Corriere dello Sport S.r.l.	Italiaonline S.p.A.	Atom Delivery S.r.l.
C.I.M Compagnia Italia Mobile SRL	DAZN Limited	Mediamond S.p.A.	BRT S.p.A.
Colt Technology Services S.p.A.	DNI Europe Holdings Limited	Meta Platforms, Inc.	Consorzio Hibripost
CoopVoce (COOP Italia Società Cooperativa)	GEDI Gruppo Editoriale S.p.A.		CRC Post S.r.l.
Digi Italy S.r.l.	Il Sole 24 ORE S.p.A.		Defendini Logistica S.r.l.
Daily Telecom Mobile S.r.l.	MFE-MEDIAFOREUROPE N.V.		DHL Express S.r.l.
Eolo S.p.A.	Monrif S.p.A.		ELLECI service s.r.l.
Fastweb S.p.A.	NES NUOVA EDITORIALE SPORTIVA S.R.L.		FEDEX Express Italy S.r.l.
Go Internet S.p.A.	Netflix International B.V.		F.lli Liccardi S.r.l.
Iliad S.p.A.	Radio Dimensione Suono S.p.A.		Fulmine Group S.r.l.
Intred S.p.A.	Radio Italia S.p.A.		GLS Italy S.p.A.
Irideos S.p.A.	RAI-Radiotelevisione Italiana S.p.A.		Go Courier S.r.l.
Lyca Mobile S.r.l.	Rtl 102,500 Hit Radio S.r.l.		HR Parcel S.p.A.
Micso S.r.l.	Sky Italian Holdings S.p.A.		Integraa S.r.l.
Open Fiber S.p.A.	The Walt Disney Company		La nuova Posta S.r.l.
Opnet S.p.A.	TIM S.p.A.		Mail Express Poste Private S.r.l.
PostePay S.p.A.			Gruppo Poste Italiane (Poste Italiane S.p.A., Postel S.p.A., SDA Express Courier S.p.A., Nexive Network S.r.l., MLK Deliveries S.p.A.)
Retelit S.p.A.			Post&Service Rete soggetto
Sky Italia S.r.l.			Rotomail S.p.A.
Telecom Italia Sparkle S.p.A.			Sailpost S.p.A.
Tim S.p.A.			Schenker Italiana S.p.A.
Tiscali Italia S.p.A.			Selecta Industrial Operations S.p.A.
Verizon Italia S.p.A.			TNT Global Express S.r.l.
Vianova s.p.A.			United Parcel Service Italia S.r.l.
Vodafone Italia S.p.A.			
Wind Tre S.p.A.			

INDICE SINTETICO

A1: Le comunicazioni elettroniche	da pag. 1 a pag. 40 - (47 tavole)
A2: I media	da pag. 41 a pag. 62 - (35 tavole)
A3: I servizi internet e le piattaforme online	da pag. 63 a pag. 67 - (8 tavole)
A4: I servizi postali	da pag. 68 a pag. 77 - (19 tavole)
A5: Le dimensioni istituzionali e organizzative dell’Autorità	da pag. 78 a pag. 84 - (10 tavole)

INDICE ANALITICO

A1: Le comunicazioni elettroniche

A1.1- I mercati delle comunicazioni elettroniche – Principali grandezze macroeconomiche dell’economia italiana	1
A1.2- I mercati delle comunicazioni elettroniche – Comunicazioni fisse e mobili: ricavi complessivi (Grafico 1.1.1 nel testo)	1
A1.3- I mercati delle comunicazioni elettroniche – L’andamento dei prezzi	1
A1.4- I mercati delle comunicazioni elettroniche – Il settore delle comunicazioni elettroniche nell’economia italiana	2
A1.5- I mercati delle comunicazioni elettroniche – Spesa finale degli utenti residenziali e affari (Grafico 1.1.2 nel testo)	2
A1.6- I mercati delle comunicazioni elettroniche – Spesa finale per tipologia di clientela	2
A1.7- I mercati delle comunicazioni elettroniche – Ricavi da servizi intermedi	3
A1.8- I mercati delle comunicazioni elettroniche – Investimenti in immobilizzazioni (Grafico 1.1.3 nel testo)	3
A1.9- I mercati delle comunicazioni elettroniche – Spesa degli utenti in servizi di rete fissa e mobile per operatore (Grafico 1.1.4 nel testo)	4
A1.10- I mercati di rete fissa – Spesa degli utenti per tipologia di servizi	4
A1.11- I mercati di rete fissa – Accessi e ricavi broadband per classe di velocità	5
A1.12- I mercati di rete fissa – Accessi broadband e ultrabroadband per tecnologia	5
A1.13- I mercati di rete fissa – Accessi broadband per tecnologia e operatore	6
A1.14- I mercati di rete fissa – Linee broadband e FTTC-FTTH	6
A1.15- I mercati di rete fissa – Andamento traffico dati e consumi unitari	7
A1.16- I mercati di rete fissa – Diffusione delle linee broadband per famiglie	7
A1.17- I mercati di rete fissa – Diffusione delle linee residenziali ultrabroadband per famiglie	7

A1.18 - I mercati di rete fissa – Diffusione della banda larga e ultra-larga nelle province italiane (Grafico 1.1.5 nel testo)	8
A1.19 – I mercati di rete fissa – Copertura del territorio per provincia e tecnologia.....	11
A1.20 - I mercati di rete fissa – Accessi broadband per provincia e tecnologia (Dicembre 2022, in migliaia)	16
A1.21 - I mercati di rete fissa – Diffusione degli accessi broadband e ultrabroadband per macroregione e velocità di connessione	21
A1.22 - I mercati di rete fissa – Ranking provinciale degli accessi broadband	21
A1.23 - I mercati di rete fissa – Distribuzione regionale degli accessi broadband per operatore e tecnologia	22
A1.24 - I mercati di rete fissa – Spesa degli utenti per servizi finali su rete a larga banda per operatore	26
A1.25 - I mercati di rete fissa – Quote di mercato: spesa finale degli utenti per operatore di rete fissa (Grafico 1.1.6 nel testo)	26
A1.26 - I mercati di rete fissa – Spesa degli utenti per tipologia e per operatore	27
A1.27 - I mercati di rete mobile – Spesa degli utenti per tipologia di servizi.....	28
A1.28 - I mercati di rete mobile – Traffico voce nella telefonia mobile	29
A1.29 - I mercati di rete mobile – Traffico dati nella rete mobile	29
A1.30 - I mercati di rete mobile – Andamento sim "M2M"	30
A1.31 - I mercati di rete mobile – Distribuzione delle sim "M2M" per tipologia di applicazione	30
A1.32 - I mercati di rete mobile – Ricavi da Sms ed altri servizi dati.....	30
A1.33 - I mercati di rete mobile – ARPU: ricavi medi per SIM <i>human</i> e utente (euro/anno) (Grafico 1.1.7 nel testo)	31
A1.34 - I mercati di rete mobile – Ricavi unitari per i servizi dati, voce e SMS (Grafico 1.1.8 nel testo)	31
A1.35 - I mercati di rete mobile – Quote di mercato: spesa finale per operatore di rete mobile (Grafico 1.1.9 nel testo)	32
A1.36 - I mercati di rete mobile – Spesa degli utenti per tipologia e per operatore	32
A1.37 - I mercati di rete mobile – Spesa degli utenti per operatori MVNO	33
A1.38 - I mercati di rete mobile – Spesa finale degli utenti nei servizi voce e dati.....	33
A1.39 - I mercati di rete mobile – Portabilità del numero (MNP): indice di movimentazione dinamica ^(*)	34
A1.40 - L'attività di vigilanza e sanzionatoria – Denunce per oggetto della segnalazione – modello D (Tabella 1.4.1 nel testo)	34
A1.41 - L'attività di vigilanza e sanzionatoria – Procedimenti sanzionatori avviati e provvedimenti adottati (Tabella 1.4.1 nel testo)	35

A1.42 – L’attività di vigilanza e sanzionatoria – Nuovi procedimenti sanzionatori avviati per operatore dal 1° maggio 2022 al 2 maggio 2023.....	35
A1.43 – L’attività di vigilanza e sanzionatoria – Procedimenti sanzionatori conclusi per fattispecie.....	36
A1.44 – L’attività di vigilanza e sanzionatoria – Importi delle sanzioni per operatore	36
A1.45 – La risoluzione delle controversie tra operatori e utenti – Andamento delle istanze presentate e delle conciliazioni concluse (Grafico 1.4.1 nel testo)	36
A1.46 – La risoluzione delle controversie tra operatori e utenti – Esito delle procedure di conciliazione (Grafico 1.4.2 nel testo)	36
A1.47 – Gli indicatori dell’azione regolamentare – Indicatori di monitoraggio dell’azione regolamentare – settore comunicazioni elettroniche (Tabella 1.5.1 nel testo)	37

A2: I Media

A2.1 – I media nell’economia italiana – Composizione dei ricavi nei servizi media (Grafico 2.1.1 nel testo)	41
A2.2 – I media nell’economia italiana – Ripartizione dei ricavi complessivi per mezzo (Grafico 2.1.2 nel testo)	41
A2.3 - Il settore nell’economia italiana – Incidenza dei media tradizionali sul PIL	42
A2.4 – La televisione – Audience delle TV	42
A2.5 - La televisione – Audience dei principali Tg	43
A2.6 - La televisione – Ripartizione dei ricavi complessivi della televisione per tipologia (Grafico 2.1.3 nel testo)	44
A2.7 - La televisione – Incidenza dei ricavi per operatore	44
A2.8 - La televisione – Ricavi della TV in chiaro	45
A2.9 - La televisione – Ripartizione dei ricavi complessivi fra televisione in chiaro e televisione a pagamento (Grafico 2.1.4 nel testo)	45
A2.10 - La televisione – Incidenza delle offerte sul web sui ricavi della Tv a pagamento (Grafico 2.1.5 nel testo)	46
A2.11 - La televisione – Ricavi della TV a pagamento	46
A2.12 - La televisione – Andamento dei prezzi nel settore televisivo	46
A2.13 - La radio – Ascoltatori unici nel giorno medio dei principali operatori nazionali dei servizi radiofonici	47
A2.14 - La radio – Ricavi complessivi della radio per tipologia (Grafico 2.1.6 nel testo)	47
A2.15 – La radio – Quote dei principali operatori	48
A2.16 - I quotidiani – Tirature e vendite di quotidiani cartacei (milioni)	48
A2.17 - I quotidiani – Ricavi della stampa quotidiana per tipologia (Grafico 2.1.7 nel testo)	49
A2.18 - I quotidiani – Quote dei principali operatori in valore	49
A2.19 - I quotidiani – Quote dei principali operatori in volume - tirature	50
A2.20 - I quotidiani – Andamento dei prezzi	50
A2.21 - La tutela del pluralismo e della concorrenza – Composizione del valore economico del SIC (2020) (Tabella 2.3.1 nel testo)	51
A2.22 - La tutela del pluralismo e della concorrenza – Principali soggetti operanti nel SIC (% sul totale; 2020) (Tabella 2.3.2 nel testo)	51

A2.23 - La tutela del pluralismo e della concorrenza – Titoli abilitativi nel settore dei servizi media audiovisivi rilasciati dall’Autorità (Tabella 2.3.3 nel testo)	52
A2.24 - La vigilanza per la parità di accesso ai mezzi di informazione – TG: numero edizioni e ore monitorate (2022) (Tabella 2.3.4 nel testo)	52
A2.25 - La vigilanza per la parità di accesso ai mezzi di informazione – Programmi: ore monitorate di programmazione (2022) (Tabella 2.3.5 nel testo)	53
A2.26 - La vigilanza per la parità di accesso ai mezzi di informazione – GR: numero edizione e ore monitorate (2022) (Tabella 2.3.6 nel testo)	53
A2.27 - La vigilanza per la parità di accesso ai mezzi di informazione – Programmi radiofonici: ore monitorate di programmazione (2022) (Tabella 2.3.7 nel testo)	54
A2.28 - Gli obblighi in materia di opere europee e di produttori indipendenti – Quote di programmazione di opere europee e opere europee recenti per gruppo editoriale (Grafico 2.3.1 nel testo)	54
A2.29 - Gli obblighi in materia di opere europee e di produttori indipendenti – Quote di programmazione di opere europee e opere di espressione originale italiana dei principali palinsesti	55
A2.30 - Gli obblighi in materia di opere europee e di produttori indipendenti – Quote di investimento in opere europee di produttori indipendenti per emittenti nazionali (Grafico 2.3.2 nel testo)	56
A2.31 - Gli obblighi in materia di opere europee e di produttori indipendenti – Quote di investimento in opere europee indipendenti per genere e tipologia	57
A2.32 - Gli obblighi in materia di opere europee e di produttori indipendenti – Modalità di investimento in opere europee indipendenti per genere e tipologia	58
A2.33 – Gli obblighi in materia di opere europee e di produttori indipendenti – Quote di programmazione e investimento in opere europee su servizi a richiesta (VOD) (Grafico 2.3.3 nel testo)	58
A2.34 – La comunicazione politica e la <i>par condicio</i> – Provvedimenti in materia di <i>par condicio</i> (aprile 2022 – marzo 2023) (Grafico 2.4.1 nel testo)	59
A2.35 – Gli indicatori dell'azione regolamentare – Indicatori di monitoraggio dell'azione regolamentare - settore media (Tabella 2.5.1 nel testo)	60

A3: I servizi internet e le piattaforme online

A3.1 – I mercati – Incidenza delle piattaforme online nei settori delle comunicazioni (ricavi%) (Grafico 3.1.1 nel testo)	63
A3.2 – Il settore pubblicitario e la pubblicità online – Ripartizione dei ricavi pubblicitari per mezzo (Grafico 3.1.2 nel testo)	63
A3.3 – Il settore pubblicitario e la pubblicità online – Incidenza delle piattaforme nella pubblicità online (% sul totale dei ricavi) (Grafico 3.1.3 nel testo)	64
A3.4 – Il settore pubblicitario e la pubblicità online – Ricavi netti da raccolta pubblicitaria online nel mondo per operatore	64
A3.5 – Il settore pubblicitario e la pubblicità online – Ripartizione della pubblicità online per tipologie di attività e di operatori	65
A3.6 – I motori di ricerca, l'intermediazione e gli altri servizi delle piattaforme online – Imprese italiane con almeno 10 addetti che realizzano vendite sul web, per settore merceologico e canale di vendita (Grafico 3.1.4 nel testo)	65
A3.7 – I motori di ricerca, l'intermediazione e gli altri servizi delle piattaforme online – Ricorso all'intermediazione delle piattaforme nelle vendite sul web in Europa (Grafico 3.1.5 nel testo)	66
A3.8 – Gli indicatori dell'azione regolamentare – Indicatori di monitoraggio dell'azione regolamentare - servizi internet e piattaforme online (Tabella 3.5.1 nel testo)	66

A4: I servizi postali

A4.1 – Il settore postale nell'economia italiana – Andamento dei volumi dei servizi di corrispondenza e pacchi – anni 2018 – 2022 (Grafico 4.1.1 nel testo)	68
A4.2 – La corrispondenza tradizionale – Il Servizio Universale: volumi e ricavi	68
A4.3 – La corrispondenza tradizionale – Andamento dei volumi di corrispondenza SU, non SU e servizi di notifica SU – anni 2018 – 2022 (Grafico 4.1.2 nel testo)	69
A4.4 – La corrispondenza tradizionale – Volumi da servizi di corrispondenza per tipologia – anni 2018 – 2022 (Grafico 4.1.3 nel testo)	69
A4.5 – La corrispondenza tradizionale – Volumi da servizi di corrispondenza per tipologia, anno 2022 (in %) (Grafico 4.1.4 nel testo)	70
A4.6 – La corrispondenza tradizionale – Ricavi da servizi di corrispondenza per tipologia – anni 2018 – 2022 (Grafico 4.1.5 nel testo)	70
A4.7 – La corrispondenza tradizionale – Incidenza dei ricavi da servizio universale sul totale ricavi da servizi di corrispondenza	71
A4.8 – La corrispondenza tradizionale – Ricavi da servizi di corrispondenza per tipologia - anno 2022 (Grafico 4.1.6 nel testo)	71
A4.9 – La corrispondenza tradizionale – Quote di mercato per i servizi di corrispondenza NSU (Grafico 4.1.7 nel testo)	71
A4.10 – Gli invii dei pacchi postali – Volumi di pacchi per tipologia – anni 2018 – 2022 (Grafico 4.1.8 nel testo)	72
A4.11 – Gli invii dei pacchi postali – Volumi di invii nazionali di pacchi non rientranti nel servizio universale (NSU) per fasce di peso	72
A4.12 – Gli invii dei pacchi postali – Volumi di pacchi per tipologia - anno 2022 (in %) (Grafico 4.1.9 nel testo)	73
A4.13 – Gli invii dei pacchi postali – Ricavi da servizi di pacchi per tipologia – anni 2018 – 2022 (Grafico 4.1.10 nel testo)	73
A4.14 – Gli invii dei pacchi postali – Ricavi da servizi di pacchi per tipologia - anno 2022 (in %) (Grafico 4.1.11 nel testo)	74
A4.15 – Gli invii dei pacchi postali – Quote di mercato per i servizi di consegna pacchi NSU (in ricavi, anno 2022, in %) (Grafico 4.1.12 nel testo)	74
A4.16 – Altri indicatori di mercato – Numero di punti di accettazione e di armadietti automatici – anni 2018 – 2022 (Grafico 4.1.13 nel testo)	75
A4.17 – Altri indicatori di mercato – Investimenti in immobilizzazioni materiali e immateriali	75
A4.18 – La vigilanza dei mercati e dei servizi – Distribuzione dei disservizi inerenti ai settori corrispondenza e pacchi, per tipologia (Grafico 4.3.1 nel testo)	75
A4.19 – Gli indicatori dell'azione regolamentare – Indicatori di monitoraggio dell'azione regolamentare - settore servizi postali (Tabella 4.5.1 nel testo)	76

A5: Le dimensioni istituzionali e organizzative dell’Autorità

A5.1 – L’assetto organizzativo dell’Autorità – La struttura organizzativa dell’Autorità (Grafico 5.1.1 nel testo)	78
A5.2 – Le risorse umane: formazione, sicurezza e tutela della salute – Pianta organica dell’Autorità (Tabella 5.1.1 nel testo)	79
A5.3 – Le risorse umane: formazione, sicurezza e tutela della salute – Personale in servizio	79
A5.4 – Gli organismi strumentali e ausiliari – I Co.re.com. (Tabella 5.2.1 nel testo)	80
A5.5 – I rapporti con i consumatori e con le associazioni – Contatti del pubblico nel periodo di riferimento (URP) (Tabella 5.3.1 nel testo)	81
A5.6 – I rapporti con i consumatori e con le associazioni – Contatti del pubblico per materia della richiesta	81
A5.7 – I rapporti con i consumatori e con le associazioni – Principali problematiche segnalate per i servizi di comunicazioni elettroniche	82
A5.8 – Il Registro degli operatori di comunicazione – Numero di impianti televisivi digitali dal 2013 al 2022 (Grafico 5.4.1 nel testo)	82
A5.9 – L’Informativa economica di sistema – Informative trasmesse per settori di attività (anno 2022) (Grafico 5.4.2 nel testo)	83
A5.10 – Gli indicatori dell’azione amministrativa – Indicatori di monitoraggio dell’azione amministrativa (Tabella 5.7.1 nel testo)	83

A1: Le comunicazioni elettroniche

A1.1- I mercati delle comunicazioni elettroniche – Principali grandezze macroeconomiche dell'economia italiana

(in miliardi di €)	Variazione %						
	2018	2019	2020	2021	2022	2022/2021	2021/2020
Prodotto interno lordo	1771,4	1796,6	1661,0	1787,7	1909,2	6,8	7,6
Spesa complessiva delle famiglie	1077,8	1087,4	965,8	1028,4	1166,1	13,4	6,5
Spesa in servizi delle famiglie	564,2	571,5	484,3	508,9	573,8	12,8	5,1
Investimenti complessivi	152,8	154,3	144,6	163,9	178,8	9,1	13,3

Fonte: ISTAT

A1.2- I mercati delle comunicazioni elettroniche – Comunicazioni fisse e mobili: ricavi complessivi (Grafico 1.1.1 nel testo)

(miliardi di €)	Variazione %						
	2018	2019	2020	2021	2022	2022/2021	2021/2020
Rete fissa	16,46	16,22	15,60	15,45	15,19	-1,7	-0,9
Rete mobile	14,76	13,85	13,05	12,40	11,74	-5,3	-5,0

Fonte: elaborazioni e stime AGCOM su dati aziendali

A1.3- I mercati delle comunicazioni elettroniche – L'andamento dei prezzi

(anno base 2010 = 100)	2010	2011	2012	2013	2014	2015	2016	2017	2018	2019	2020	2021	2022
	Indice generale	100	104,1	106,5	107,2	107,2	107,3	107,8	108,8	110,0	110,5	110,4	114,7
Telecomunicazioni	100	97,8	97,0	87,1	86,6	87,8	82,9	81,2	79,3	76,7	72,4	68,1	66,1

Fonte: elaborazioni AGCOM su dati ISTAT



A1.4- I mercati delle comunicazioni elettroniche – Il settore delle comunicazioni elettroniche nell'economia italiana

(in %)	2018	2019	2020	2021	2022
Ricavi (Servizi complessivi Tlc / PIL)	1,76	1,67	1,72	1,56	1,41
Famiglie (Spesa Tlc / Spesa complessiva)	2,35	2,26	2,38	2,16	1,85
Famiglie (Spesa Tlc / Spesa in servizi)	4,50	4,31	4,74	4,36	3,76
Investimenti (Tlc / Investimenti complessivi)	5,43	5,25	5,26	4,57	3,88

Fonte: elaborazioni e stime AGCOM su dati aziendali e ISTAT

A1.5- I mercati delle comunicazioni elettroniche – Spesa finale degli utenti residenziali e affari (Grafico 1.1.2 nel testo)

(miliardi di €)	2018	2019	2020	2021	2022	Variazione % 2022/2021
Rete fissa	12,72	12,79	12,07	11,81	11,59	-1,9
Rete mobile	12,66	11,83	10,90	10,38	9,99	-3,8
Totale	25,37	24,62	22,97	22,19	21,57	-2,8

Fonte: elaborazioni e stime AGCOM su dati aziendali

A1.6- I mercati delle comunicazioni elettroniche – Spesa finale per tipologia di clientela

(miliardi di €)	2021	2022	Variazione % 2022/2021
Rete fissa	11,81	11,59	-1,9
- Residenziale	5,74	5,36	-6,7
- Affari	6,07	6,23	2,6
Rete mobile	10,38	9,99	-3,8
- Residenziale	8,05	7,68	-4,5
- Affari	2,33	2,30	-1,2
Rete fissa e mobile	22,19	21,57	-2,8
- Residenziale	13,79	13,04	-5,4
- Affari	8,40	8,53	1,6

Fonte: elaborazioni e stime AGCOM su dati aziendali



A1.7- I mercati delle comunicazioni elettroniche – Ricavi da servizi intermedi

(miliardi di €)	Variazione %					
	2018	2019	2020	2021	2022	2022/2021
Rete fissa	3,74	3,43	3,53	3,64	3,60	-0,9
Rete mobile	2,10	2,02	2,15	2,02	1,76	-12,9
Totale	5,84	5,45	5,68	5,66	5,36	-5,2

Fonte: elaborazioni e stime AGCOM su dati aziendali

A1.8- I mercati delle comunicazioni elettroniche – Investimenti in immobilizzazioni (Grafico 1.1.3 nel testo)

(miliardi di €)	Variazione %					
	2018	2019	2020	2021	2022	2022/2021
Rete fissa Tim	2,09	1,98	2,01	1,55	1,15	-25,4
- Rete fissa altri	3,07	3,24	2,91	3,31	3,49	5,6
Rete mobile Tim	0,62	0,62	0,48	0,75	0,59	-21,0
- Rete mobile altri	2,52	2,27	2,20	1,89	1,71	-9,6
Totale	8,30	8,11	7,60	7,49	6,95	-7,3
Rete fissa	5,16	5,22	4,92	4,85	4,65	-4,2
Rete mobile	3,14	2,89	2,68	2,64	2,30	-12,8
Tim (rete fissa + mobile)	2,71	2,60	2,49	2,29	1,75	-23,9
Altri operatori (rete fissa + mobile)	5,59	5,51	5,11	5,20	5,20	0,1

Fonte: elaborazioni e stime AGCOM su dati aziendali



A1.9 - I mercati delle comunicazioni elettroniche – Spesa degli utenti in servizi di rete fissa e mobile per operatore (Grafico 1.1.4 nel testo)

Volume d'affari: 21.574 mln. di €	2022 in %	Differenza vs 2021 (p.p.)
TIM	39,9	-1,3
Vodafone	17,9	-0,7
Wind 3	17,6	-0,2
Fastweb	11,3	0,8
Iliad	3,5	0,7
PostePay	1,6	0,1
Altri	8,2	0,7
Totale	100,0	

Fonte: elaborazioni e stime AGCOM su dati aziendali

A1.10 - I mercati di rete fissa – Spesa degli utenti per tipologia di servizi

(miliardi di €)	2018	2019	2020	2021	2022	Variazione % 2022/2021
Voce	3,68	3,24	2,54	2,18	1,91	-12,4
Dati	6,46	6,67	6,87	6,88	6,82	-0,8
Altro	2,58	2,88	2,66	2,76	2,85	3,5
Totale	12,72	12,79	12,07	11,81	11,59	-1,9
Servizi VOCE per direttrice di traffico						
Accesso	2,14	1,88	1,54	1,33	1,19	-10,5
Rete fissa nazionale	0,91	0,90	0,64	0,54	0,47	-13,1
Reti mobili	0,43	0,35	0,29	0,26	0,21	-19,9
Altre direttrici	0,19	0,11	0,07	0,06	0,05	-15,4
Totale	3,68	3,24	2,54	2,18	1,91	-12,4
Servizi DATI per tipologia						
Reti BB <100Mbit/s	4,11	3,11	2,67	2,05	1,65	-19,4
Reti BB >100Mbit/s	1,58	2,81	3,48	4,14	4,47	8,1
Altri servizi dati	0,78	0,75	0,72	0,69	0,70	1,6
Totale	6,46	6,67	6,87	6,88	6,82	-0,8
ALTRI ricavi						
Terminali e altri devices	0,67	0,70	0,73	0,63	0,49	-22,5
Altri ricavi (*)	1,90	2,18	1,93	2,13	2,37	11,2
Totale	2,58	2,88	2,66	2,76	2,85	3,5

(*) - Ricavi di eterogenea natura non compresi nelle precedenti categorie merceologiche ma rientranti nella voce A1 del bilancio d'esercizio - Fonte: elaborazioni e stime AGCOM su dati aziendali



A1.11 - I mercati di rete fissa – Accessi e ricavi broadband per classe di velocità

Volumi medi annui in %	2021	2022
< 30 Mbit/s	27,5	21,0
≥ 30 e <100 Mbit/s	15,4	14,2
≥ 100 Mbit/s	57,1	64,8
Totale	100,0	100,0
Ricavi in %		
< 30 Mbit/s	15,1	12,5
≥ 30 e <100 Mbit/s	18,1	14,5
≥ 100 Mbit/s	66,8	73,0
Totale	100,0	100,0
Ricavi mensili per linea broadband e ultrabroadband in €		
< 30 Mbit/s	15,38	16,35
≥ 30 e <100 Mbit/s	32,80	27,87
≥ 100 Mbit/s	32,73	30,83
Media	27,98	27,38

Fonte: elaborazioni e stime AGCOM su dati aziendali

A1.12 - I mercati di rete fissa – Accessi broadband e ultrabroadband per tecnologia

(in %)	Differenza in p. p.		
	2018	2022	2022/2018
FTTC	37,8	55,2	17,5
FTTH	5,2	18,7	13,5
DSL	49,9	16,6	-33,3
FWA	7,2	9,5	2,3
Totale	100,0	100,0	

Fonte: elaborazioni e stime AGCOM su dati aziendali



A1.13 - I mercati di rete fissa – Accessi broadband per tecnologia e operatore

Dicembre 2022		(in %) (*)			
	Totale linee Broadband e ultrabroadband	DSL	FTTC	FTTH	FWA
Tim	40,0	65,7	41,4	24,4	18,0
Vodafone	16,8	8,6	19,7	20,1	8,2
Fastweb	14,4	12,0	15,5	20,5	–
Wind Tre	14,3	9,5	15,9	20,4	–
Tiscali	4,5	1,0	1,4	3,9	29,8
Eolo	3,4	–	–	–	35,2
Sky	2,6	–	2,9	5,4	–
Iliad	0,6	–	–	3,1	–
Altri	3,4	3,2	3,1	2,2	8,8
Totale		100,0	100,0	100,0	100,0

Fonte: elaborazioni e stime AGCOM su dati aziendali

A1.14 - I mercati di rete fissa – Linee broadband e FTTC-FTTH

(in % delle linee complessive di rete fissa)									
	2014	2015	2016	2017	2018	2019	2020	2021	2022
Linee broadband	69,4	73,7	76,5	80,3	84,0	89,3	91,7	93,2	93,6
Linee FTTC-FTTH	3,6	6,8	12,4	22,8	36,0	46,1	56,1	64,2	69,1

Fonte: elaborazioni e stime AGCOM su dati aziendali



A1.15 - I mercati di rete fissa – Andamento traffico dati e consumi unitari

Valori assoluti										
	2013	2014	2015	2016	2017	2018	2019	2020	2021	2022
Traffico dati (Petabyte)	4.760	6.800	8.505	12.502	17.736	21.340	26.140	38.161	44.749	49.233
Traffico unitario mensile (GB/Mese)	30	42	51	72	97	111	131	186	212	231
Numeri indici (anno base 2013 = 100)										
Traffico dati (Petabyte)	100	143	179	263	373	448	549	802	940	1034
Traffico unitario mensile (GB/Mese)	100	140	170	239	322	368	438	621	706	768

Fonte: elaborazioni e stime AGCOM su dati aziendali

A1.16 - I mercati di rete fissa – Diffusione delle linee broadband per famiglie

(in % delle famiglie)										
	2013	2014	2015	2016	2017	2018	2019	2020	2021	2022
% di famiglie	54,3	55,2	57,7	59,7	65,1	66,7	68,9	71,7	73,8	74,4

Fonte: elaborazioni e stime AGCOM su dati aziendali

A1.17 - I mercati di rete fissa – Diffusione delle linee residenziali ultrabroadband per famiglie

(in % delle famiglie)										
	2013	2014	2015	2016	2017	2018	2019	2020	2021	2022
Linee UBB	0,4	1,7	4,1	7,8	17,3	26,9	33,0	42,3	49,3	52,1

Fonte: elaborazioni e stime AGCOM su dati aziendali



A1.18 - I mercati di rete fissa – Diffusione della banda larga e ultra-larga nelle province italiane (Grafico 1.1.5 nel testo)

Linee broadband complessive (dicembre 2022, % famiglie)		
Fino al 50%	dal 51% al 65%	oltre il 65%
Campobasso	Agrigento	Alessandria
Isernia	Aosta	Ancona
Nuoro	Asti	Arezzo
Sud Sardegna	Barletta-Andria-Trani	Ascoli Piceno
Trapani	Benevento	Avellino
	Biella	Bari
	Bolzano	Belluno
	Caltanissetta	Bergamo
	Catanzaro	Bologna
	Cosenza	Brescia
	Crotone	Brindisi
	Cuneo	Cagliari
	Enna	Caserta
	Foggia	Catania
	Frosinone	Chieti
	L'Aquila	Como
	Latina	Cremona
	Lecce	Fermo
	Matera	Ferrara
	Oristano	Firenze
	Potenza	Forlì-Cesena
	Ragusa	Genova
	Reggio di Calabria	Gorizia
	Rieti	Grosseto
	Rovigo	Imperia

Linee ultrabroadband (VDSL+FTTH+FWA) (dicembre 2022, % famiglie)			
Fino al 35%	dal 36% al 50%	dal 51% al 65%	oltre il 65%
Isernia	Agrigento	Alessandria	Ancona
Nuoro	Aosta	Arezzo	Bari
	Asti	Ascoli Piceno	Bologna
	Avellino	Barletta-Andria-Trani	Cagliari
	Belluno	Bergamo	Como
	Benevento	Brescia	Firenze
	Biella	Brindisi	Genova
	Bolzano	Caserta	Livorno
	Caltanissetta	Catania	Lucca
	Campobasso	Catanzaro	Milano
	Cosenza	Chieti	Modena
	Crotone	Cremona	Monza e della Brianza
	Cuneo	Fermo	Napoli
	Enna	Ferrara	Parma
	Frosinone	Foggia	Prato
	L'Aquila	Forlì-Cesena	Rimini
	Mantova	Gorizia	Roma
	Matera	Grosseto	Trieste
	Oristano	Imperia	Varese
	Potenza	La Spezia	
	Ragusa	Latina	
	Reggio di Calabria	Lecce	
	Rieti	Lecco	
	Rovigo	Lodi	
	Sassari	Macerata	

Appendice statistica

Linee broadband complessive (dicembre 2022, % famiglie)		
Fino al 50%	dal 51% al 65%	oltre il 65%
	Sassari	La Spezia
	Sondrio	Lecco
	Vercelli	Livorno
	Vibo Valentia	Lodi
		Lucca
		Macerata
		Mantova
		Massa Carrara
		Messina
		Milano
		Modena
		Monza e della Brianza
		Napoli
		Novara
		Padova
		Palermo
		Parma
		Pavia
		Perugia
		Pesaro e Urbino
		Pescara
		Piacenza
		Pisa
		Pistoia
		Pordenone
		Prato

Le comunicazioni elettroniche

Linee ultrabroadband (VDSL+FTTH+FWA) (dicembre 2022, % famiglie)			
Fino al 35%	dal 36% al 50%	dal 51% al 65%	oltre il 65%
	Sud Sardegna	Massa Carrara	
	Trapani	Messina	
	Vercelli	Novara	
	Vibo Valentia	Padova	
	Vicenza	Palermo	
		Pavia	
		Perugia	
		Pesaro e Urbino	
		Pescara	
		Piacenza	
		Pisa	
		Pistoia	
		Pordenone	
		Ravenna	
		Reggio nell'Emilia	
		Salerno	
		Savona	
		Siena	
		Siracusa	
		Sondrio	
		Taranto	
		Teramo	
		Terni	
		Torino	
		Trento	
		Treviso	

Appendice statistica

Linee broadband complessive (dicembre 2022, % famiglie)		
Fino al 50%	dal 51% al 65%	oltre il 65%
		Ravenna
		Reggio nell'Emilia
		Rimini
		Roma
		Salerno
		Savona
		Siena
		Siracusa
		Taranto
		Teramo
		Terni
		Torino
		Trento
		Treviso
		Trieste
		Udine
		Varese
		Venezia
		Verbano-Cusio-Ossola
		Verona
		Vicenza
		Viterbo

Fonte: elaborazioni e stime AGCOM su dati aziendali

Le comunicazioni elettroniche

Linee ultrabroadband (VDSL+FTTH+FWA) (dicembre 2022, % famiglie)			
Fino al 35%	dal 36% al 50%	dal 51% al 65%	oltre il 65%
			Udine
			Venezia
			Verbano-Cusio-Ossola
			Verona
			Viterbo



A1.19 – I mercati di rete fissa – Copertura del territorio per provincia e tecnologia

NUTS3 (DESI 2023)	Macroregione	Regione	Province (% delle famiglie raggiunte)	Households*	Copertura NGA	FTTC	FTTC velocità >= 100 Mbit/s	FTTP	FWA	5G nella banda 3.4.-3.7 GHz
Italia				24.106.989	98,1	96,2	70,1	53,7	98,2	80,3
ITG14	Isole	Sicilia	Agrigento	159.262	98,7	97,3	84,7	31,8	96,9	80,5
ITC18	NO	Piemonte	Alessandria	186.013	90,1	80,1	56,8	35,4	98,0	73,5
ITI32	CE	Marche	Ancona	189.224	98,7	97,5	74,2	60,0	99,7	60,0
ITC20	NO	Valle d'Aosta	Aosta	57.317	89,6	79,2	47,9	39,7	99,4	84,7
ITI18	CE	Toscana	Arezzo	135.624	98,6	97,3	61,9	37,5	95,2	52,9
ITI34	CE	Marche	Ascoli Piceno	79.127	96,7	93,3	65,7	53,1	95,8	85,9
ITC17	NO	Piemonte	Asti	90.673	88,5	77,1	45,6	35,7	97,6	66,5
ITF34	Sud	Campania	Avellino	151.060	94,8	89,7	50,5	41,1	96,7	65,5
ITF47	Sud	Puglia	Bari	454.341	99,9	99,8	82,5	63,4	99,1	91,7
ITF48	Sud	Puglia	Barletta-Andria-Trani	133.577	99,9	99,8	89,7	63,2	99,7	92,3
ITH33	NE	Veneto	Belluno	87.063	93,4	86,7	43,8	33,9	99,0	68,0
ITF32	Sud	Campania	Benevento	101.188	95,4	90,9	45,6	45,2	92,5	68,3
ITC46	NO	Lombardia	Bergamo	445.963	98,8	97,6	76,6	42,9	99,8	85,7
ITC13	NO	Piemonte	Biella	76.061	94,6	89,2	55,5	59,0	99,8	80,7
ITH55	NE	Emilia-Romagna	Bologna	463.811	99,5	99,0	79,1	61,7	99,9	84,6
ITH10	NE	Trentino-Alto Adige	Bolzano-Bozen	212.739	82,0	70,9	47,2	22,2	94,9	79,1
ITC47	NO	Lombardia	Brescia	512.643	99,2	98,5	75,7	37,2	99,9	79,3
ITF44	Sud	Puglia	Brindisi	145.564	99,9	99,8	76,9	33,9	97,3	91,7
ITG2F	Isole	Sardegna	Cagliari	169.024	100,0	100,0	78,7	75,3	99,3	96,7
ITG15	Isole	Sicilia	Caltanissetta	96.988	98,7	97,5	79,6	54,2	96,5	86,9
ITF22	Sud	Molise	Campobasso	84.644	91,6	83,3	52,9	64,6	95,8	60,0

NUTS3 (DESI 2023)	Macroregione	Regione	Province (% delle famiglie raggiunte)	Households*	Copertura NGA	FTTC	FTTC velocità >= 100 Mbit/s	FOTP	FWA	5G nella banda 3.4.-3.7 GHz
ITF31	Sud	Campania	Caserta	318.959	98,4	96,9	76,4	54,5	98,5	84,7
ITG17	Isole	Sicilia	Catania	410.747	98,8	97,6	83,2	58,5	99,0	87,0
ITF63	Sud	Calabria	Catanzaro	134.577	99,4	98,8	65,5	47,7	96,2	86,4
ITF14	Sud	Abruzzo	Chieti	147.159	97,1	94,2	58,8	57,1	95,7	70,5
ITC42	NO	Lombardia	Como	247.258	98,5	97,0	72,1	38,3	100,0	85,1
ITF61	Sud	Calabria	Cosenza	268.441	99,7	99,5	43,8	21,3	93,0	79,9
ITC4A	NO	Lombardia	Cremona	145.785	97,0	93,9	72,0	57,7	99,6	84,6
ITF62	Sud	Calabria	Crotone	61.068	99,5	99,0	34,2	44,2	95,5	72,1
ITC16	NO	Piemonte	Cuneo	246.623	88,9	77,7	48,2	42,8	98,0	67,4
ITG16	Isole	Sicilia	Enna	63.069	97,6	95,3	79,8	27,9	96,2	64,9
ITI35	CE	Marche	Fermo	65.467	98,7	97,4	60,2	30,3	98,3	78,7
ITH56	NE	Emilia-Romagna	Ferrara	152.025	99,5	98,9	69,6	46,3	100,0	69,3
ITI14	CE	Toscana	Firenze	423.847	100,0	99,9	74,6	63,7	99,3	70,4
ITF46	Sud	Puglia	Foggia	223.698	98,6	97,2	84,5	42,5	96,7	75,6
ITH58	NE	Emilia-Romagna	Forlì-Cesena	162.167	93,3	86,6	65,7	42,4	98,3	77,7
ITI45	CE	Lazio	Frosinone	182.260	97,7	95,4	47,0	40,8	92,6	52,2
ITC33	NO	Liguria	Genova	389.159	98,6	97,1	81,5	71,4	100,0	87,4
ITH43	NE	Friuli-Venezia Giulia	Gorizia	62.801	100,0	100,0	83,6	42,7	100,0	85,2
ITI1A	CE	Toscana	Grosseto	96.384	95,3	90,7	52,1	54,5	92,0	60,2
ITC31	NO	Liguria	Imperia	97.338	96,8	93,5	63,4	28,0	100,0	71,8
ITF21	Sud	Molise	Isernia	32.767	93,2	86,4	23,7	57,8	88,9	55,8
ITC34	Sud	Abruzzo	La Spezia	98.259	97,1	94,2	60,5	36,5	100,0	75,0
ITF11	NO	Liguria	L'Aquila	116.324	92,3	84,6	41,9	47,4	95,1	61,6

NUTS3 (DESI 2023)	Macroregione	Regione	Province (% delle famiglie raggiunte)	Households*	Copertura NGA	FTTC	FTTC velocità >= 100 Mbit/s	FTTP	FWA	5G nella banda 3.4.-3.7 GHz
ITI44	CE	Lazio	Latina	218.283	99,2	98,4	68,9	42,8	98,1	69,9
ITF45	Sud	Puglia	Lecce	301.448	99,9	99,8	75,1	23,5	99,6	86,6
ITC43	NO	Lombardia	Lecco	136.836	99,4	98,7	74,8	33,1	100,0	82,3
ITI16	CE	Toscana	Livorno	143.021	99,0	97,9	72,9	37,3	99,4	92,1
ITC49	NO	Lombardia	Lodi	93.926	98,7	97,4	78,2	30,2	99,4	94,0
ITI12	CE	Toscana	Lucca	157.702	99,9	99,9	63,5	36,8	98,0	61,9
ITI33	CE	Marche	Macerata	119.514	95,9	91,7	63,4	38,0	98,1	61,6
ITC4B	NO	Lombardia	Mantova	162.934	96,8	93,6	58,8	80,1	99,6	57,0
ITI11	CE	Toscana	Massa-Carrara	80.409	99,7	99,3	64,0	52,5	94,3	81,0
ITF52	Sud	Basilicata	Matera	75.390	93,8	87,6	49,7	43,1	96,7	58,6
ITG13	Isole	Sicilia	Messina	251.723	98,5	97,0	75,4	65,8	92,6	80,8
ITC4C	NO	Lombardia	Milano	1.450.938	100,0	99,9	52,9	76,7	98,5	98,9
ITH54	NE	Emilia-Romagna	Modena	290.247	97,7	95,4	69,5	51,8	99,5	83,4
ITC4D	NO	Lombardia	Monza e della Brianza	359.915	100,0	100,0	79,7	46,8	100,0	98,1
ITF33	Sud	Campania	Napoli	1.017.767	100,0	100,0	85,7	73,2	97,5	87,3
ITC15	NO	Piemonte	Novara	155.081	94,0	88,0	64,8	33,7	100,0	82,8
ITG2E	Isole	Sardegna	Nuoro	81.959	85,6	77,9	43,9	15,4	87,9	65,8
ITG2G	Isole	Sardegna	Oristano	60.172	95,6	91,3	51,4	16,8	95,5	63,8
ITH36	NE	Veneto	Padova	368.713	99,4	98,9	67,5	54,7	100,0	93,2
ITG12	Isole	Sicilia	Palermo	454.996	98,4	96,9	86,1	76,3	98,2	81,3
ITH52	NE	Emilia-Romagna	Parma	198.614	97,4	94,8	75,9	52,1	97,7	70,9
ITC48	NO	Lombardia	Pavia	234.446	95,3	90,5	64,3	23,9	98,2	83,4
ITI21	CE	Umbria	Perugia	256.607	96,9	93,9	63,4	50,7	98,0	57,0

NUTS3 (DESI 2023)	Macroregione	Regione	Province (% delle famiglie raggiunte)	Households*	Copertura NGA	FTTC	FTTC velocità >= 100 Mbit/s	FTTP	FWA	5G nella banda 3.4.-3.7 GHz
ITI31	CE	Marche	Pesaro e Urbino	141.638	95,6	91,1	59,5	39,4	99,1	62,5
ITF13	Sud	Abruzzo	Pescara	123.031	98,8	97,5	79,0	68,1	99,3	83,2
ITH51	NE	Emilia-Romagna	Piacenza	124.695	96,6	93,3	70,1	49,7	97,0	77,2
ITI17	CE	Toscana	Pisa	172.247	99,1	98,3	64,5	40,4	98,8	75,3
ITI13	CE	Toscana	Pistoia	117.103	100,0	100,0	60,0	37,1	99,6	86,6
ITH41	NE	Friuli-Venezia Giulia	Pordenone	126.616	100,0	99,9	70,4	33,1	100,0	62,6
ITF51	Sud	Basilicata	Potenza	138.516	93,4	86,8	44,1	34,5	88,9	52,7
ITI15	CE	Toscana	Prato	101.342	100,0	100,0	79,5	86,6	99,8	93,4
ITG18	Isole	Sicilia	Ragusa	121.727	99,2	98,5	83,6	58,0	95,3	85,0
ITH57	NE	Emilia-Romagna	Ravenna	168.469	98,0	96,1	70,0	54,4	100,0	72,8
ITF65	Sud	Calabria	Reggio Calabria	199.358	99,8	99,5	49,7	40,7	90,3	74,4
ITH53	NE	Emilia-Romagna	Reggio Emilia	213.385	98,6	97,3	71,7	54,9	99,3	71,8
ITI42	CE	Lazio	Rieti	64.027	92,0	83,9	40,8	49,1	94,9	50,7
ITH59	NE	Emilia-Romagna	Rimini	139.471	98,9	97,8	66,8	38,7	100,0	87,8
ITI43	CE	Lazio	Roma	1.788.071	99,9	99,7	87,0	76,9	100,0	91,2
ITH37	NE	Veneto	Rovigo	94.124	98,8	97,6	49,8	43,5	100,0	80,0
ITF35	Sud	Campania	Salerno	386.681	96,5	92,9	58,5	58,9	92,6	71,0
ITG2D	Isole	Sardegna	Sassari	197.701	94,2	88,5	51,8	34,0	95,0	70,5
ITC32	NO	Liguria	Savona	129.508	96,7	93,4	71,0	23,2	100,0	47,1
ITI19	CE	Toscana	Siena	111.289	96,8	93,6	62,9	38,4	96,4	56,2
ITG19	Isole	Sicilia	Siracusa	149.383	99,9	99,7	93,3	43,8	97,1	84,8
ITC44	NO	Lombardia	Sondrio	74.527	99,6	99,2	69,3	49,3	99,5	70,7
ITG2H	Isole	Sardegna	Sud Sardegna	134.331	99,0	98,1	72,6	12,4	95,1	68,5

NUTS3 (DESI 2023)	Macroregione	Regione	Province (% delle famiglie raggiunte)	Households*	Copertura NGA	FTTC	FTTC velocità >= 100 Mbit/s	FTTP	FWA	5G nella banda 3.4.-3.7 GHz
ITF43	Sud	Puglia	Taranto	213.382	99,9	99,8	91,0	45,7	97,9	60,8
ITF12	Sud	Abruzzo	Teramo	116.905	98,0	96,0	68,8	35,5	96,6	80,7
ITI22	CE	Umbria	Terni	92.956	95,4	90,8	63,6	51,8	98,8	69,2
ITC11	NO	Piemonte	Torino	985.180	98,2	96,5	74,7	68,7	99,9	84,0
ITG11	Isole	Sicilia	Trapani	164.941	98,7	97,4	75,4	63,2	97,2	71,3
ITH20	NE	Trentino-Alto Adige	Trento	227.683	92,6	85,1	60,6	66,7	99,2	73,6
ITH34	NE	Veneto	Treviso	343.121	99,2	98,5	64,6	42,3	100,0	69,8
ITH44	NE	Friuli-Venezia Giulia	Trieste	111.952	100,0	99,9	92,0	81,0	100,0	95,5
ITH42	NE	Friuli-Venezia Giulia	Udine	226.614	99,9	99,7	77,0	50,9	99,7	55,6
ITC41	NO	Lombardia	Varese	366.495	100,0	99,9	80,9	37,1	100,0	92,8
ITH35	NE	Veneto	Venezia	350.893	99,4	98,8	66,4	54,8	99,6	93,2
ITC14	NO	Piemonte	Verbano-Cusio-Ossola	69.160	91,3	82,6	43,7	22,0	100,0	76,1
ITC12	NO	Piemonte	Vercelli	73.623	88,0	76,0	55,5	52,9	97,8	66,3
ITH31	NE	Veneto	Verona	375.201	99,6	99,1	72,9	56,7	100,0	79,0
ITF64	Sud	Calabria	Vibo Valentia	57.809	99,9	99,7	44,6	25,7	93,0	72,7
ITH32	NE	Veneto	Vicenza	335.359	98,8	97,5	58,4	45,8	100,0	77,4
ITI41	CE	Lazio	Viterbo	129.749	94,1	88,2	57,8	34,0	97,7	69,2

Nota:
 * Per le households, fonte: OMDIA su dati Eurostat
 - Elaborazioni dell'Autorità sulla base delle metodologie e delle definizioni previste dalla Commissione Europea nell'ambito della predisposizione dell'indicatore DESI (The Digital Economy and Society Index).
 - In relazione alla copertura FWA i dati non sono direttamente confrontabili con quelli relativi alla diffusione come conseguenza della differente definizione tecnologica utilizzata in ambito Commissione Europea rispetto alle tecnologie utilizzate dagli operatori per offrire commercialmente il servizio.
 - FTTP = Fiber to the Premises equivalente del FTTH (Fiber to the Home)
 - Per un maggior dettaglio sulla copertura del territorio italiano si veda AGCOM Broadbandmap <https://maps.agcom.it/>

Fonte: elaborazioni e stime AGCOM su dati aziendali

A1.20 - I mercati di rete fissa – Accessi broadband per provincia e tecnologia (Dicembre 2022, in migliaia)

Macroregione	Regione	Provincia	Popolazione al 31.12.2022	Famiglie* al 31.12.2022	Accessi broadband complessivi	- di cui VDSL	- di cui FTTH	- di cui FWA
Italia			58.851	24.992	18.596	10.262	3.471	1.766
Isole	Sicilia	Agrigento	412	168	90	61	5	10
NO	Piemonte	Alessandria	406	186	121	57	10	31
CE	Marche	Ancona	460	193	154	91	23	12
NO	Valle d'Aosta	Aosta	123	59	38	14	2	10
CE	Toscana	Arezzo	333	148	105	61	5	11
CE	Marche	Ascoli Piceno	201	84	66	41	5	7
NO	Piemonte	Asti	207	95	54	22	4	15
Sud	Campania	Avellino	398	150	98	55	3	13
Sud	Puglia	Bari	1.223	489	378	203	109	27
Sud	Puglia	Barletta-Andria-Trani	379	152	96	63	16	7
NE	Veneto	Belluno	198	83	58	26	1	12
Sud	Campania	Benevento	262	99	60	30	6	8
NO	Lombardia	Bergamo	1.104	469	349	212	24	42
NO	Piemonte	Biella	169	77	48	24	1	7
NE	Emilia-Romagna	Bologna	1.012	438	396	176	133	28
NE	Trentino-Alto Adige	Bolzano-Bozen	533	228	129	62	10	17
NO	Lombardia	Brescia	1.254	533	414	247	37	56
Sud	Puglia	Brindisi	379	152	100	61	14	15
Isole	Sardegna	Cagliari	420	184	152	68	62	7
Isole	Sicilia	Caltanissetta	249	101	53	30	10	6

Macroregione	Regione	Provincia	Popolazione al 31.12.2022	Famiglie* al 31.12.2022	Accessi broadband complessivi	- di cui VDSL	- di cui FTTH	- di cui FWA
Sud	Molise	Campobasso	210	91	44	22	9	4
Sud	Campania	Caserta	904	340	239	175	12	18
Isole	Sicilia	Catania	1.072	437	288	163	67	24
Sud	Calabria	Catanzaro	341	143	84	56	7	10
Sud	Abruzzo	Chieti	372	156	104	55	17	14
NO	Lombardia	Como	596	253	215	124	9	34
Sud	Calabria	Cosenza	671	282	157	110	11	15
NO	Lombardia	Cremona	351	149	113	59	12	16
Sud	Calabria	Crotone	162	68	36	24	2	6
NO	Piemonte	Cuneo	580	266	148	66	6	34
Isole	Sicilia	Enna	155	63	35	23	1	4
CE	Marche	Fermo	167	70	46	32	1	4
NE	Emilia-Romagna	Ferrara	338	146	103	57	17	10
CE	Toscana	Firenze	985	437	386	222	75	22
Sud	Puglia	Foggia	594	238	149	99	17	15
NE	Emilia-Romagna	Forlì-Cesena	391	169	122	70	12	14
CE	Lazio	Frosinone	467	206	121	66	4	21
NO	Liguria	Genova	814	389	320	139	108	18
NE	Friuli-Venezia Giulia	Gorizia	138	62	45	32	1	3
CE	Toscana	Grosseto	216	96	71	33	12	11
NO	Liguria	Imperia	208	99	70	44	1	13
Sud	Molise	Isernia	80	34	15	9	1	1
NO	Liguria	La Spezia	214	102	81	48	9	7

Macroregione	Regione	Provincia	Popolazione al 31.12.2022	Famiglie* al 31.12.2022	Accessi broadband complessivi	- di cui VDSL	- di cui FTTH	- di cui FWA
Sud	Abruzzo	L'Aquila	287	121	63	28	7	12
CE	Lazio	Latina	566	250	158	86	19	27
Sud	Puglia	Lecce	770	308	199	127	16	31
NO	Lombardia	Lecco	332	141	117	72	4	16
CE	Toscana	Livorno	325	144	119	86	7	9
NO	Lombardia	Lodi	227	97	75	50	2	7
CE	Toscana	Lucca	381	169	135	93	7	14
CE	Marche	Macerata	303	127	87	51	6	10
NO	Lombardia	Mantova	405	172	120	68	1	16
CE	Toscana	Massa-Carrara	187	83	57	40	2	5
Sud	Basilicata	Matera	191	82	45	25	9	3
Isole	Sicilia	Messina	599	244	168	93	27	16
NO	Lombardia	Milano	3.219	1.368	1.358	459	697	28
NE	Emilia-Romagna	Modena	703	304	237	147	31	21
NO	Lombardia	Monza e della Brianza	872	370	312	223	37	10
Sud	Campania	Napoli	2.970	1.118	977	583	267	33
NO	Piemonte	Novara	361	166	115	56	12	22
Isole	Sardegna	Nuoro	198	87	42	22	2	4
Isole	Sardegna	Oristano	150	66	34	18	3	5
NE	Veneto	Padova	928	388	272	159	41	21
Isole	Sicilia	Palermo	1.201	490	321	136	137	21
NE	Emilia-Romagna	Parma	451	195	157	82	35	16
NO	Lombardia	Pavia	535	227	182	98	9	25

Macroregione	Regione	Provincia	Popolazione al 31.12.2022	Famiglie* al 31.12.2022	Accessi broadband complessivi	- di cui VDSL	- di cui FTTH	- di cui FWA
CE	Umbria	Perugia	638	275	195	96	35	30
CE	Marche	Pesaro e Urbino	349	146	115	70	5	14
Sud	Abruzzo	Pescara	312	131	99	42	32	11
NE	Emilia-Romagna	Piacenza	284	123	92	53	11	9
CE	Toscana	Pisa	416	185	143	88	16	12
CE	Toscana	Pistoia	289	128	94	66	3	9
NE	Friuli-Venezia Giulia	Pordenone	310	139	93	62	2	11
Sud	Basilicata	Potenza	346	150	75	45	6	7
CE	Toscana	Prato	258	115	87	51	21	5
Isole	Sicilia	Ragusa	317	129	68	40	11	8
NE	Emilia-Romagna	Ravenna	386	167	124	71	15	14
Sud	Calabria	Reggio Calabria	517	217	124	80	16	10
NE	Emilia-Romagna	Reggio Emilia	525	227	171	101	22	19
CE	Lazio	Rieti	150	66	39	16	5	6
NE	Emilia-Romagna	Rimini	338	146	114	85	4	10
CE	Lazio	Roma	4.217	1.865	1.652	999	365	83
NE	Veneto	Rovigo	227	95	57	31	4	9
Sud	Campania	Salerno	1.059	398	263	163	37	21
Isole	Sardegna	Sassari	474	208	127	66	21	15
NO	Liguria	Savona	267	127	90	57	4	12
CE	Toscana	Siena	260	115	89	48	7	10
Isole	Sicilia	Siracusa	384	156	104	64	17	11
NO	Lombardia	Sondrio	178	76	49	20	3	17

Macroregione	Regione	Provincia	Popolazione al 31.12.2022	Famiglie* al 31.12.2022	Accessi broadband complessivi	- di cui VDSL	- di cui FTTH	- di cui FWA
Isole	Sardegna	Sud Sardegna	334	146	72	50	2	7
Sud	Puglia	Taranto	556	222	152	103	17	16
Sud	Abruzzo	Teramo	298	125	82	48	5	16
CE	Umbria	Terni	217	94	67	29	15	10
NO	Piemonte	Torino	2.198	1.008	774	297	281	72
Isole	Sicilia	Trapani	414	169	84	55	7	11
NE	Trentino-Alto Adige	Trento	542	231	164	84	14	24
NE	Veneto	Treviso	876	366	248	137	14	43
NE	Friuli-Venezia Giulia	Trieste	228	103	93	57	17	2
NE	Friuli-Venezia Giulia	Udine	517	232	158	84	16	23
NO	Lombardia	Varese	878	373	317	211	21	35
NE	Veneto	Venezia	834	348	274	141	60	18
NO	Piemonte	Verbano-Cusio-Ossola	154	70	53	18	0	23
NO	Piemonte	Vercelli	166	76	46	21	6	9
NE	Veneto	Verona	924	386	287	170	43	34
Sud	Calabria	Vibo Valentia	150	63	32	22	1	4
NE	Veneto	Vicenza	851	355	231	136	11	23
CE	Lazio	Viterbo	307	136	91	52	4	12

*Elaborazioni su dati Istat

Fonte: elaborazioni e stime AGCOM su dati aziendali e ISTAT



A1.21 - I mercati di rete fissa – Diffusione degli accessi broadband e ultrabroadband per macroregione e velocità di connessione

Italia = 100	Dicembre 2022		
	broadband complessive	≥30 Mbit/s	≥100 Mbit/s
Nord-Ovest	107,9	105,5	106,6
Nord-Est	98,8	96,7	94,3
Centro	106,8	107,8	107,9
Sud	92,6	95,1	96,0
Isole	83,1	86,3	85,9

Fonte: elaborazioni e stime AGCOM su dati aziendali

A1.22 - I mercati di rete fissa – Ranking provinciale degli accessi broadband

Broadband (in % delle famiglie, dicembre 2022)	
Province con MAGGIORE diffusione	
Milano	99,3
Trieste	91,1
Bologna	90,5
Roma	88,6
Firenze	88,4
Napoli	87,4
Como	85,1
Varese	85,0
Monza e della Brianza	84,2
Lecco	83,0
Province con MINORE diffusione	
L'Aquila	52,5
Ragusa	52,3
Vibo Valentia	51,1
Oristano	51,1
Potenza	50,4
Trapani	49,6
Sud Sardegna	49,5
Campobasso	48,9
Nuoro	48,3
Isernia	43,4

Ultrabroadband (in % delle famiglie, dicembre 2022)	
Province con MAGGIORE diffusione	
Milano	86,6
Napoli	79,0
Roma	77,6
Bologna	77,0
Cagliari	75,1
Trieste	74,4
Firenze	72,8
Monza e della Brianza	72,7
Varese	71,4
Livorno	71,2
Province con MINORE diffusione	
Sud Sardegna	40,3
Cuneo	39,8
L'Aquila	39,6
Rieti	39,3
Bolzano-Bozen	39,1
Potenza	39,0
Oristano	39,0
Campobasso	38,9
Nuoro	32,4
Isernia	32,4

Fonte: elaborazioni e stime AGCOM su dati aziendali



A1.23 - I mercati di rete fissa – Distribuzione regionale degli accessi broadband per operatore e tecnologia

	Media "VDSL+FTTH+FWA" (%) - Dicembre 2022							
	TIM	Vodafone	WindTre	Fastweb	Linkem	Eolo	Tiscali	Altri
Italia	35,0	18,5	15,2	14,9	5,2	4,0	3,1	4,1
<i>Nord-Ovest</i>	30,0	19,1	13,0	18,9	3,8	6,1	3,8	5,3
<i>Nord-Est</i>	36,0	18,0	16,3	13,1	3,4	6,4	2,7	4,1
<i>Centro</i>	39,1	17,0	14,1	15,2	4,6	3,5	3,1	3,4
<i>Sud</i>	35,9	19,6	17,7	12,8	7,0	1,0	2,7	3,4
<i>Isole</i>	36,9	18,4	16,9	9,8	11,4	0,6	2,7	3,3
Piemonte	29,1	18,0	14,1	16,4	4,1	8,4	3,0	6,9
Valle D'Aosta	31,4	15,6	10,2	8,1	1,2	27,2	2,2	4,0
Lombardia	30,6	19,5	12,5	19,4	3,9	5,2	4,1	4,7
Trentino Alto Adige	36,3	17,6	14,6	8,5	1,4	12,9	1,4	7,4
Veneto	35,3	17,8	18,3	12,3	4,3	6,0	2,4	3,7
Friuli Venezia Giulia	36,9	15,9	17,9	12,7	3,0	7,5	3,0	3,0
Liguria	28,6	18,8	13,7	22,4	2,6	5,1	3,6	5,3
Emilia Romagna	36,3	18,6	14,4	14,8	3,1	5,4	3,3	4,2
Toscana	43,9	16,9	13,3	11,8	3,4	4,3	2,9	3,6
Umbria	40,7	16,3	12,2	8,5	6,9	8,5	2,9	3,9
Marche	42,7	16,7	12,8	12,6	2,0	6,0	2,6	4,7
Lazio	35,2	17,3	15,1	18,6	5,5	1,9	3,4	3,0
Abruzzo	35,2	19,1	11,0	13,8	6,2	4,8	3,1	6,9
Molise	39,5	22,1	16,0	8,7	6,0	0,7	2,6	4,3
Campania	36,7	20,8	18,2	13,0	4,7	1,0	3,0	2,8
Puglia	28,9	18,0	23,0	14,0	9,8	0,0	2,8	3,4
Basilicata	41,8	22,4	8,6	14,5	6,9	0,7	1,3	3,7
Calabria	48,9	18,2	10,5	8,2	9,2	0,4	1,4	3,2
Sicilia	38,3	18,1	18,7	10,5	8,3	0,3	2,7	3,2
Sardegna	32,6	19,4	11,3	8,0	20,8	1,5	2,9	3,4

VDSL (%) - Dicembre 2022								
	TIM	Vodafone	WindTre	Fastweb	Tiscali	Sky	Irideos	Altri
Italia	41,5	19,7	15,9	15,5	2,9	1,4	0,6	2,5
<i>Nord-Ovest</i>	40,5	19,7	12,9	18,2	3,7	1,2	0,6	3,2
<i>Nord-Est</i>	40,9	19,6	17,7	15,0	2,7	0,8	0,5	2,8
<i>Centro</i>	41,8	19,0	15,8	16,4	3,0	1,4	0,5	2,3
<i>Sud</i>	41,3	20,7	18,4	13,6	2,4	1,0	0,8	1,9
<i>Isole</i>	45,1	18,8	15,4	11,3	2,0	4,9	0,7	1,8
Piemonte	41,1	20,0	13,7	18,1	3,0	1,1	0,7	2,4
Valle D'Aosta	46,2	19,1	14,3	13,7	2,6	0,8	0,7	2,6
Lombardia	41,2	19,4	12,2	17,9	4,0	1,2	0,6	3,6
Trentino Alto Adige	40,6	22,0	20,0	10,9	1,6	0,7	0,4	3,8
Veneto	39,9	19,1	20,0	14,6	2,4	0,7	0,5	2,7
Friuli Venezia Giulia	39,9	18,1	20,6	14,9	3,0	0,8	0,5	2,2
Liguria	34,6	21,6	15,7	20,3	3,7	1,2	0,6	2,3
Emilia Romagna	42,1	20,1	14,3	16,1	3,2	0,9	0,5	2,7
Toscana	47,7	18,2	13,7	13,4	2,7	1,2	0,6	2,5
Umbria	53,2	17,6	11,7	11,8	2,0	0,8	0,6	2,2
Marche	47,3	17,5	13,6	14,9	2,4	1,0	0,7	2,6
Lazio	35,5	20,0	18,0	19,1	3,3	1,7	0,3	2,1
Abruzzo	45,2	20,6	12,1	16,4	2,2	0,8	0,6	2,2
Molise	48,5	20,6	15,7	10,6	1,6	0,4	0,7	2,0
Campania	40,9	21,4	18,5	13,1	2,7	0,9	0,6	1,8
Puglia	34,4	19,6	24,3	15,3	2,7	0,9	0,9	1,8
Basilicata	49,5	22,8	6,3	17,1	0,6	0,6	1,1	2,0
Calabria	53,0	20,5	11,7	9,1	1,1	1,7	1,0	1,9
Sicilia	45,2	19,0	17,8	11,8	2,2	1,4	0,7	1,8
Sardegna	44,5	18,1	8,3	9,8	1,5	15,2	0,6	1,9



FTTH (%) - Dicembre 2022								
	TIM	Fastweb	Wind Tre	Vodafone	Sky	Tiscali	Iliad	Altri
Italia	24,4	20,4	20,3	20,1	5,4	3,9	3,1	2,4
<i>Nord-Ovest</i>	15,1	28,6	18,8	22,8	5,6	3,3	3,4	2,3
<i>Nord-Est</i>	30,7	15,1	21,9	17,0	4,8	3,6	3,0	3,8
<i>Centro</i>	38,2	18,8	15,1	13,9	5,4	3,7	2,7	2,3
<i>Sud</i>	25,7	15,5	23,8	22,5	5,2	2,6	2,8	1,9
<i>Isole</i>	21,7	10,0	26,7	21,6	5,5	9,4	3,8	1,4
Piemonte	16,7	24,2	23,7	21,4	5,1	3,6	3,5	1,8
Valle D'Aosta	10,9	10,4	26,6	24,1	9,9	6,9	6,6	4,6
Lombardia	13,9	29,2	17,5	24,2	6,0	3,2	3,3	2,6
Trentino Alto Adige	48,7	8,0	4,5	0,2	2,9	3,7	0,0	32,0
Veneto	31,4	12,0	26,1	17,5	4,3	3,1	3,2	2,5
Friuli Venezia Giulia	41,8	11,9	19,6	9,3	6,0	6,5	1,6	3,2
Liguria	19,4	36,5	14,5	17,2	4,8	2,7	3,2	1,7
Emilia Romagna	27,3	18,2	21,2	19,2	5,1	3,5	3,3	2,3
Toscana	38,6	11,6	20,0	15,2	5,5	4,2	2,3	2,6
Umbria	27,0	6,8	23,2	22,7	7,5	6,0	2,9	3,9
Marche	30,7	10,8	21,4	19,9	7,4	3,0	3,2	3,6
Lazio	40,2	23,8	11,6	11,6	4,8	3,3	2,8	1,9
Abruzzo	24,6	17,6	16,8	23,0	8,2	4,0	3,5	2,2
Molise	18,9	7,2	25,0	31,3	7,2	2,5	5,6	2,1
Campania	27,9	16,0	22,1	23,4	4,6	2,4	2,0	1,6
Puglia	18,8	16,1	31,3	21,4	5,1	1,7	3,7	2,0
Basilicata	17,8	11,8	24,3	28,8	5,6	5,4	3,3	3,0
Calabria	48,7	8,8	12,5	14,8	4,8	5,0	3,0	2,3
Sicilia	27,2	11,0	28,0	21,0	4,8	3,1	3,4	1,5
Sardegna	4,4	6,9	22,7	23,6	7,6	28,8	4,9	1,2

FWA (%) - Dicembre 2022								
	Eolo	Tiscali	TIM	Vodafone	BBBell	Micso	Go Internet	Altri
Italia	35,2	29,8	18,0	8,2	1,6	1,4	0,5	5,2
<i>Nord-Ovest</i>	48,5	17,4	14,3	7,4	4,9	2,4	0,0	5,0
<i>Nord-Est</i>	48,7	16,7	17,1	10,7	0,0	0,0	1,6	5,3
<i>Centro</i>	34,6	28,2	21,6	9,2	0,0	0,2	0,9	5,2
<i>Sud</i>	9,4	57,8	18,1	5,8	0,0	3,4	0,0	5,5
<i>Isole</i>	5,5	55,6	25,9	8,0	0,0	0,0	0,0	5,0
Piemonte	43,3	12,9	15,9	7,6	9,4	6,4	0,0	4,6
Valle D'Aosta	69,3	0,7	15,7	9,3	0,0	0,0	0,0	5,1
Lombardia	51,9	22,4	12,7	7,4	0,0	0,0	0,0	5,5
Trentino Alto Adige	66,5	2,5	13,4	12,3	0,0	0,0	0,0	5,3
Veneto	42,9	23,1	16,4	12,0	0,0	0,0	0,0	5,7
Friuli Venezia Giulia	58,3	12,6	15,2	9,3	0,0	0,0	0,0	4,6
Liguria	46,3	10,2	16,9	6,5	16,1	0,0	0,0	3,9
Emilia Romagna	47,5	14,8	19,5	9,1	0,0	0,0	4,2	4,9
Toscana	41,2	18,7	23,9	10,0	0,0	0,0	0,0	6,2
Umbria	45,5	27,3	18,5	4,3	0,0	0,0	0,6	3,8
Marche	46,5	7,0	24,8	9,0	0,0	1,5	6,2	5,0
Lazio	23,0	42,3	19,8	10,0	0,0	0,0	0,0	4,9
Abruzzo	26,1	26,5	14,5	9,6	0,0	18,8	0,0	4,4
Molise	5,8	46,9	23,7	14,4	0,0	5,0	0,0	4,2
Campania	14,1	52,4	21,8	6,0	0,0	0,3	0,0	5,3
Puglia	0,2	76,6	13,8	2,8	0,0	0,3	0,0	6,3
Basilicata	6,9	53,8	24,7	10,0	0,0	0,0	0,0	4,6
Calabria	3,4	61,9	22,7	6,3	0,0	0,0	0,1	5,6
Sicilia	2,7	62,8	24,5	4,8	0,0	0,0	0,0	5,2
Sardegna	13,6	34,4	30,1	17,2	0,0	0,0	0,0	4,7

Fonte: elaborazioni e stime AGCOM su dati aziendali



A1.24 - I mercati di rete fissa – Spesa degli utenti per servizi finali su rete a larga banda per operatore

Volume d'affari: 6.124 mln. di €	2022 in %	Differenza vs 2021 (p.p.)
Tim	29,6	-3,4
Fastweb	28,9	1,0
Vodafone	17,1	0,6
Wind Tre	9,7	0,4
Eolo	3,3	0,4
Tiscali	1,2	-1,2
Altri	10,2	2,2
Totale	100,0	

Fonte: elaborazioni e stime AGCOM su dati aziendali

A1.25 - I mercati di rete fissa – Quote di mercato: spesa finale degli utenti per operatore di rete fissa (Grafico 1.1.6 nel testo)

Volume d'affari: 11.588 mln. di €	2022 in %	Differenza vs 2021 (p.p.)
Tim	48,8	-2,5
Fastweb	18,6	0,9
Vodafone	10,9	0,3
Wind Tre	7,9	0,0
Eolo	1,8	0,2
Tiscali	1,4	-0,2
Altri	10,6	1,3
Totale	100,0	

Fonte: elaborazioni e stime AGCOM su dati aziendali



A1.26 - I mercati di rete fissa – Spesa degli utenti per tipologia e per operatore

UTENZA RESIDENZIALE		
Volume d'affari: 5.356 mln. di €	2022 in %	Differenza vs 2021 (p.p.)
Tim	46,9	-3,4
Vodafone	15,7	1,0
Wind Tre	12,9	0,3
Fastweb	12,1	0,2
Eolo	2,9	0,4
Tiscali	2,4	0,8
Altri	7,1	0,7
Totale	100,0	
UTENZA AFFARI		
Volume d'affari: 6.232 mln. di €	2022 in %	Differenza vs 2021 (p.p.)
Tim	50,4	-1,8
Fastweb	24,2	0,9
Vodafone	6,7	0,0
BT Italia	3,6	0,2
Wind Tre	2,6	-0,5
Colt	2,3	0,0
Altri	10,0	1,1
Totale	100,0	

Fonte: elaborazioni AGCOM

A1.27 - I mercati di rete mobile – Spesa degli utenti per tipologia di servizi

Ricavi per TIPOLOGIA di servizi (miliardi di €)						Variazione %
	2018	2019	2020	2021	2022	2022/2021
Voce	4,46	4,14	4,07	4,13	4,23	2,4
Dati	4,95	4,31	3,77	3,42	3,40	-0,6
Altro	3,24	3,38	3,06	2,82	2,35	-16,7
Totale	12,66	11,83	10,90	10,38	9,99	-3,8
Ricavi da servizi VOCE per direttrice di traffico (miliardi di €)						Variazione %
Reti internazionali	0,38	0,35	0,32	0,33	0,28	-15,8
Rete fissa	0,55	0,49	0,47	0,47	0,47	0,9
Mobile off net	1,39	1,29	1,20	2,16	2,26	4,9
Mobile on net	2,14	2,02	2,08	1,18	1,22	3,7
Totale	4,46	4,14	4,07	4,13	4,23	2,4
Ricavi da servizi DATI per tipologia (miliardi di €)						Variazione %
Accesso e navigazione Internet	4,22	3,80	3,39	3,09	3,06	-0,8
SMS	0,45	0,31	0,20	0,19	0,17	-10,9
Altri servizi dati	0,29	0,20	0,18	0,15	0,17	15,9
Totale	4,95	4,31	3,77	3,42	3,40	-0,6
ALTRI ricavi (miliardi di €)						Variazione %
Terminali e altri devices	1,80	1,64	1,26	1,33	1,13	-14,7
Altri ricavi (*)	1,44	1,74	1,80	1,49	1,22	-18,5
Totale altro	3,24	3,38	3,06	2,82	2,35	-16,7

(*) - Ricavi di eterogenea natura non compresi nelle precedenti categorie merceologiche ma rientranti nella voce A1 del bilancio d'esercizio

Fonte: elaborazioni e stime AGCOM su dati aziendali



A1.28 - I mercati di rete mobile – Traffico voce nella telefonia mobile

(miliardi di minuti)	Variazione %		
	2021	2022	2022/2021
Mobile on net	70,07	59,98	-14,4
Mobile off net	107,17	103,91	-3,0
Rete fissa	23,17	21,95	-5,3
Altre destinazioni	6,26	6,07	-3,1
Totale	206,68	191,91	-7,1

Fonte: elaborazioni e stime AGCOM su dati aziendali

A1.29 - I mercati di rete mobile – Traffico dati nella rete mobile

(milioni di sim)											Variazione %		
	2013	2014	2015	2016	2017	2018	2019	2020	2021	2022	2022/2021	2022/2018	2022/2013
Sim che effettuano traffico dati (*)	33,64	40,22	45,74	49,27	51,47	53,69	55,91	56,55	56,85	56,99	0,3	6,1	69,4
Traffico medio mensile delle SIM che effettuano traffico dati (Gigabit/mese)											Variazione %		
Traffico unitario mensile (GB)	0,86	1,06	1,41	1,87	2,74	4,30	6,49	9,93	12,58	16,53	31,4	284,5	1.818,9
SMS inviati											Variazione %		
miliardi di SMS inviati	77,78	46,56	33,67	25,04	17,00	11,37	7,66	5,58	6,14	6,81	10,9	-40,1	-91,2
numero medio mensile di SMS inviati	69,55	42,46	31,60	24,03	16,69	11,39	7,87	5,92	6,58	7,26	10,4	-36,2	-89,6

(*) valore pari alla semisomma delle linee che nell'ultimo trimestre dell'anno hanno effettuato traffico dati con il corrispondente valore dell'anno precedente

Fonte: elaborazioni e stime AGCOM su dati aziendali



A1.30 - I mercati di rete mobile – Andamento sim "M2M"

(milioni di sim)										
	2013	2014	2015	2016	2017	2018	2019	2020	2021	2022
Numero di sim "M2M"	5,97	7,60	9,20	12,23	16,29	21,05	24,25	26,35	28,08	28,82
Variazione annua in valore assoluto	-	1,64	1,59	3,03	4,07	4,76	3,20	2,09	1,74	0,74

Fonte: elaborazioni e stime AGCOM su dati aziendali

A1.31 - I mercati di rete mobile – Distribuzione delle sim "M2M" per tipologia di applicazione

(in %)	Dicembre 2018	Dicembre 2019	Dicembre 2020	Dicembre 2021	Dicembre 2022
"Utilities"	42,8	43,5	47,5	48,4	48,7
"Connected car"	42,9	43,7	42,3	42,3	40,7
"Energy"	1,1	0,9	0,6	0,7	1,2
"Connected work"	1,7	1,5	1,6	1,1	1,2
"Retail"	1,4	1,4	0,9	0,7	1,0
"Other"	10,1	8,9	7,1	6,8	7,2
Totale	100,0	100,0	100,0	100,0	100,0

Fonte: elaborazioni e stime AGCOM su dati aziendali - definizioni Berc-Cisco 2015

A1.32 - I mercati di rete mobile – Ricavi da Sms ed altri servizi dati

(miliardi di €)											Variazione %		
	2013	2014	2015	2016	2017	2018	2019	2020	2021	2022	2022/2021	2022/2018	2022/2013
SMS	1,56	1,17	0,91	0,75	0,64	0,45	0,31	0,20	0,19	0,17	-10,9	-62,2	-89,1
Servizi dati	3,30	3,65	4,12	4,45	5,13	4,51	4,00	3,56	3,23	3,23	-0,6	-31,3	-1,9
Totale	4,85	4,81	5,03	5,20	5,77	4,95	4,31	3,77	3,42	3,40	-0,6	-31,3	-29,9

Fonte: elaborazioni e stime AGCOM su dati aziendali

A1.33 - I mercati di rete mobile – ARPU: ricavi medi per SIM *human* e utente (euro/anno) (Grafico 1.1.7 nel testo)

Ricavi medio per SIM in €/anno	Var. %		
	2021	2022	2022/2021
Spesa complessiva	138,1	137,5	-0,4
Servizi voce	55,0	58,3	6,0
Servizi dati	45,6	46,9	2,9
Terminali e servizi vari	37,6	32,4	-13,8

Ricavi medio per UTENTE in €/anno	Var. %		
	2021	2022	2022/2021
Spesa complessiva	197,6	190,5	-3,6
Servizi voce	78,7	80,7	2,6
Servizi dati	65,2	64,9	-0,4
Terminali e servizi vari	53,8	44,9	-16,5

Le variazioni relative ai ricavi medi per servizi voce e dati per SIM "human" sono superiori rispetto ai ricavi medi per utenti in quanto la flessione delle SIM "human" (-3.4%) è superiore alla flessione degli utenti (-0,2%)

Fonte: elaborazioni e stime AGCOM su dati aziendali

A1.34 - I mercati di rete mobile – Ricavi unitari per i servizi dati, voce e SMS (Grafico 1.1.8 nel testo)

Ricavi unitari per tipologia di servizi	Var %		
	2021	2022	2022/2021
Voce (cent€/minuto)	2,00	2,20	10,3
SMS (cent€/messaggio)	3,82	4,51	18,1
Traffico dati (€/GB)	0,50	0,40	-21,4

Fonte: elaborazioni e stime AGCOM su dati aziendali

A1.35 - I mercati di rete mobile – Quote di mercato: spesa finale per operatore di rete mobile (Grafico 1.1.9 nel testo)

Volume d'affari: 9.986 mln. di €	2022 in %	Differenza vs 2021 (p.p.)
Tim	29,5	-0,2
Wind Tre	28,8	-0,3
Vodafone	26,1	-1,7
Iliad	7,5	1,4
MVNO	8,1	0,7
Totale	100,0	

Fonte: elaborazioni e stime AGCOM su dati aziendali

A1.36 - I mercati di rete mobile – Spesa degli utenti per tipologia e per operatore

UTENZA RESIDENZIALE		
Volume d'affari: 7.683 mln. di €	2022 in %	Differenza vs 2021 (p.p.)
Wind Tre	31,4	-0,1
Tim	25,7	-1,2
Vodafone	23,6	-1,7
Iliad	9,7	1,9
MVNO	9,6	1,0
Totale	100,0	

Fonte: elaborazioni e stime AGCOM su dati aziendali

UTENZA AFFARI		
Volume d'affari: 2.303 mln. di €	2022 in %	Differenza vs 2021 (p.p.)
Tim	42,2	2,6
Vodafone	34,7	-2,1
Wind Tre	19,9	-0,5
MVNO	3,2	0,0
Totale	100,0	

A1.37 - I mercati di rete mobile – Spesa degli utenti per operatori MVNO

Volume d'affari: 810 mln. di €	2022 in %	Differenza vs 2021 (p.p.)
Fastweb	35,4	3,7
PostePay	33,5	-3,0
CoopVoce	18,1	0,0
DiGi Italy	3,4	0,2
Lycamobile	3,0	-0,8
Altri	6,6	0,0
Totale	100,0	

Fonte: elaborazioni e stime AGCOM su dati aziendali

A1.38 - I mercati di rete mobile – Spesa finale degli utenti nei servizi voce e dati

SERVIZI VOCE		
Volume d'affari: 4.231 mln. di €	2022 in %	Differenza vs 2021 (p.p.)
Vodafone	35,8	-1,6
Tim	22,2	-1,3
Wind Tre	22,0	-0,8
Iliad	8,3	1,7
MVNO	11,6	2,0
Totale	100,0	

Fonte: elaborazioni e stime AGCOM su dati aziendali

SERVIZI DATI		
Volume d'affari: 3.403 mln. di €	2022 in %	Differenza vs 2021 (p.p.)
Tim	34,7	0,7
Wind Tre	33,4	1,4
Vodafone	19,0	-3,4
Iliad	11,3	1,2
MVNO	1,7	0,1
Totale	100,0	

A1.39 - I mercati di rete mobile -- Portabilità del numero (MNP): indice di movimentazione dinamica^(*)

	2021	2022
Tim	45,3	41,1
Vodafone	38,8	38,9
Wind Tre	36,3	31,9
Iliad	56,6	42,2
MVNO	40,1	39,7
Media MNO/MVNO	41,4	38,0

(*) - Per ciascun operatore, l'indice è dato dal rapporto tra la somma algebrica delle linee acquisite e di quelle dismesse (al numeratore), e la base clienti media al netto delle M2M (al denominatore).

Fonte: elaborazioni e stime AGCOM su dati aziendali

A1.40 - L'attività di vigilanza e sanzionatoria – Denunce per oggetto della segnalazione – modello D (Tabella 1.4.1 nel testo)

Oggetto della segnalazione nel periodo dal 01/05/2022 al 30/04/2023	(in %)
Recesso senza portabilità o migrazione addebito di costi non giustificati	16,7
Sospensione o disattivazione dei servizi senza preavviso	14,8
Recesso senza portabilità o migrazione mancata esecuzione di recesso/disattivazione	14,1
Modifica unilaterale dei piani tariffari e delle condizioni contrattuali	10,5
Passaggio ad altro operatore: ritardo nel completamento della procedura di portabilità	9,7
Mancata risposta a reclamo	9,7
Attivazione di servizi non richiesti	6,6
Trasparenza e completezza delle informazioni pre-contrattuali e contrattuali	5,9
Servizi di assistenza clienti	4,2
Trasparenza e chiarezza della fattura	2,2
Inottemperanza a provvedimenti temporanei o di definizione delle controversie	1,9
Addebito per traffico extra soglia	1,0
Roaming	0,9
Addebito per servizi premium a contenuto digitale	0,7
Elenchi telefonici	0,5
Passaggio ad altro operatore: costi non giustificati richiesti dal donating	0,2
Non utilizzo della numerazione a tariffa base per assistenza clienti post-contrattuale	0,1
Passaggio ad altro operatore: mancata presa in carico, da parte dell'operatore recipient della richiesta di portabilità	0,1
Agevolazioni per utenti con disabilità	0,1
Altro	0,1
Totale	100,0



A1.41 - L'attività di vigilanza e sanzionatoria – Procedimenti sanzionatori avviati e provvedimenti adottati (Tabella 1.4.2 nel testo)

Fattispecie Concreta	Presidio sanzionatorio	N° procedimenti	di cui in corso	di cui ingiunzione
Inottemperanza ai provvedimenti di definizione delle controversie tra utenti e operatori	art. 98, co. 11 del d.lgs. n. 259/03	1	-	1
Addebito dei costi di recesso ingiustificati	art. 98, co. 16 del d.lgs. n. 259/03	1	1	-
Utilizzo non corretto della numerazione a pagamento per servizi di assistenza e vendita	art. 30, co. 12 del d.lgs. n. 259/03 come rifiuto dal d.lgs. n. 207/2021	2	2	-
Mancato invio e pubblicazione dei risultati sulla qualità del servizio	art. 1, co. 31, l. 249/97 art. 98, co. 16 del d.lgs. n. 259/2003	2	2	-
Mancata esecuzione del recesso	art. 30, co. 19 del d.lgs. n. 259/03 come rifiuto dal d.lgs. n. 207/21	1	1	-
Addebiti per traffico extra soglia e in caso di credito esaurito	art. 30, co. 15 del d.lgs. n. 259/03 come rifiuto dal d.lgs. n. 207/21	1	1	-
Totali		8	7	1

A1.42 – L'attività di vigilanza e sanzionatoria – Nuovi procedimenti sanzionatori avviati per operatore dal 1° maggio 2022 al 2 maggio 2023

Operatori	Numero di procedimenti
Tim S.P.A	1
Fastweb	3
Wind Tre S.P.A.	2
Ultracomm	1
Vodafone Italia S.P.A	1
Totale	8

A1.43 – L'attività di vigilanza e sanzionatoria – Procedimenti sanzionatori conclusi per fattispecie

Fattispecie concreta	Presidio sanzionatorio	Archiviazione	Oblazione	Ingiunzione
Inottemperanza provvedimenti di definizione delle controversie tra utenti e operatori	art. 98, co. 11, d.lgs. n. 259/03			1
Totali				1

A1.44 – L'attività di vigilanza e sanzionatoria – Importi delle sanzioni per operatore

Operatori	Importo Sanzioni (in €)
Ultracomm	970.329
Totale	970.329

A1.45 – La risoluzione delle controversie tra operatori e utenti – Andamento delle istanze presentate e delle conciliazioni concluse (Grafico 1.4.1 nel testo)

	Procedure concluse	Istanze ricevute
2018 (II° semestre)	12.865	55.640
2019	120.934	131.986
2020	132.512	122.140
2021	115.423	90.855
2022	78.832	70.020

A1.46 – La risoluzione delle controversie tra operatori e utenti – Esito delle procedure di conciliazione (Grafico 1.4.2 nel testo)

Esito delle procedure di conciliazione	(in % sul numero di procedure concluse)
Archivate	4,8
Accordo	63,6
Mancato accordo	14,5
Rinuncia	6,6
Mancata adesione	0,02
Mancata comparizione dell'istante	2,4
Inammissibili	8,2
Totale	100,0



A1.47 - Gli indicatori dell'azione regolamentare – Indicatori di monitoraggio dell'azione regolamentare – settore comunicazioni elettroniche

(Tabella 1.5.1 nel testo)

Ambito	Indicatore	Descrizione	Valore 2014	Valore 2015	Valore 2016	Valore 2017	Valore 2018	Valore 2019	Valore 2020	Valore 2021	Valore 2022
Concorrenzialità	Quota di mercato dell' <i>incumbent</i> nei mercati dell'accesso	Quota sul totale delle linee	61%	58%	56%	54%	50%	47%	45%	43%	42%
		Quota sul totale delle linee a banda larga	48%	47%	46%	45%	44%	44%	42%	41%	40%
	Risalita verso servizi NGA su rete TIM e su rete terzi	Variazione della domanda di linee NGA di tipo SLU+VULA + Bitstream NGA. (var. % rispetto all'anno precedente) ⁽¹⁾	1%	5%	5%	7%	4%	31%	21%	11%	5%
		Variazione della domanda di linee in <i>bitstream</i> rame + WLR + ULL. (var. % rispetto all'anno precedente) ⁽²⁾	-4%	-7%	-8%	-10%	-13%	-22%	-26%	-29%	-25%
		Variazione della domanda su rete di terzi (FTTH+FWA). (var. % rispetto all'anno precedente)				25%	26%	19%	27%	20%	13%
	Indice di concentrazione	Indice HHI - linee di accesso	4.065	3.807	3.567	3.351	3.095	2.824	2.686	2.591	2.442
		Indice HHI - ricavi da servizi <i>broadband</i>	2.626	2.603	2.594	2.475	2.452	2.394	2.336	2.253	2.119

Ambito	Indicatore	Descrizione	Valore 2014	Valore 2015	Valore 2016	Valore 2017	Valore 2018	Valore 2019	Valore 2020	Valore 2021	Valore 2022
Infrastrutture di rete	Copertura NGA	Famiglie raggiunte	24% ⁽¹⁶⁾	46% ⁽¹⁶⁾	72% ⁽¹⁷⁾	87% ⁽¹⁸⁾	90% ⁽¹⁸⁾	90% ⁽¹⁸⁾	93%	97%	98%
		Indice INF1 Infrastrutturazione I livello ⁽³⁾ (%)	85%	85%	86%	87%	88%	89%	89%	89%	89%
		Indice INF1 Infrastrutturazione II livello ⁽⁴⁾ (%)	15%	20%	27%	32%	35%	38%	43%	49%	54%
		Linee in fibra sul totale delle linee (%) ⁽⁵⁾		10%	16%	28%	42%	53%	64%	73%	78%
	Penetrazione dei servizi NGA	Linee con velocità ≥ 30 Mbps e < 100 Mbps (% linee BB) ⁽⁶⁾	3,0%	6,0%	12,1%	10,3%	15,9%	15,4%	15,4%	15,4%	13,1%
		Linee con velocità ≥ 100 Mbps (% linee BB) ⁽⁶⁾	0,4%	1,0%	2,9%	20,0%	30,2%	40,5%	52,5%	61,6%	68,0%
	Copertura delle reti mobili	Copertura delle reti 4G (% popolazione)	90%	91%	91%	97%	98,0%	98,0%	98,9%	99,9%	99,9%
		Copertura delle reti 5G (% popolazione)								99,6 ⁽²³⁾	99,6 ⁽²³⁾
		Copertura delle reti 5G (calcolato solo su frequenze 3.4-3.8 GHz)									53,7%
	Gestione radio spettro	Banda assegnata ai servizi di comunicazione elettronica	Frequenze assegnate su frequenze disponibili (%)	83%	88%	88%	88%	94%	94%	94%	94%
Banda assegnata fino a 6 GHz			83%	88%	88%	88%	89%	89%	89%	89%	89%
Banda assegnata al di sopra di 6 GHz							100%	100%	100%	100%	100%
Copertura rete radiofonica DAB		Bacini pianificati su bacini totali (%)	12,8%	20,5%	38,5%	38,5%	38,5%	38,5%	38,5%	38,5%	100,0%
		Popolazione bacini pianificati su popolazione totale (%)	8,2%	13,8%	42,9%	42,9%	42,9%	42,9%	42,9%	42,9%	100,0%
Utilizzo capacità trasmissiva multiplex nazionali		Numero di programmi per multiplex ⁽⁷⁾	6,1	7,4	6,7	7	7	8,8	12,6	14,2	16,3
		Programmi codificati Mpeg-4 o HEVC su programmi totali (%) ⁽²⁵⁾	6,1%	13,5%	20,0%	20,6%	21,5%	15,0%	23,3%	63,3%	100,0%

Ambito	Indicatore	Descrizione	Valore 2014	Valore 2015	Valore 2016	Valore 2017	Valore 2018	Valore 2019	Valore 2020	Valore 2021	Valore 2022
Qualità del servizio	Indice di qualità globale - IQG - del Servizio Universale ⁽⁸⁾	Scostamento risultati TIM/obiettivi regolamentari ⁽⁹⁾	11	9,3	13,3	57,1	78,4	84,6	127,2	413,2	n.d. ⁽²⁴⁾
	Qualità dei servizi 4G di accesso a Internet da postazione mobile	Velocità in <i>download</i> (Mbps) ⁽¹⁰⁾		22,7	27,8	28,0	31,4	66,2	68,2 ⁽¹⁹⁾	77,7 ⁽¹⁹⁾	268,5 ⁽¹⁹⁾
								50,2	60,3 ⁽²⁰⁾	71,4 ⁽²⁰⁾	168,9 ⁽²⁰⁾
		Velocità in <i>upload</i> (Mbps) ⁽¹⁰⁾		17,0	19,9	18,4	20,1	29,3	28,9 ⁽¹⁹⁾	31,6 ⁽¹⁹⁾	49,2 ⁽¹⁹⁾
								26,0	26,3 ⁽²⁰⁾	28,8 ⁽²⁰⁾	38,5 ⁽²⁰⁾
Benessere del consumatore	Indice dei prezzi del settore delle comunicazioni rispetto ai prezzi al consumo (2010=100)	Indice dei prezzi AGCOM-ISA ⁽¹¹⁾ : indice sintetico dei prezzi dei prodotti e servizi di comunicazione	0,87	0,88	0,85	0,84	0,80	0,75	0,72	0,68	0,61
		Telefonia fissa - accesso e servizi di base ⁽¹²⁾	1,13	1,13	1,12	1,13	1,18	1,20	1,23	1,19	1,06
		Telefonia fissa - internet/banda larga ⁽¹²⁾	0,89	0,89	0,90	0,83	0,79	0,66	0,68	0,65	0,59
		Telefonia mobile - servizi ⁽¹²⁾	0,77	0,76	0,74	0,72	0,68	0,63	0,62	0,59	0,53
		Telefonia mobile - servizi internet (2015=100) ⁽¹³⁾			0,97	0,92	0,86	0,76	0,78	0,76	0,67

Ambito	Indicatore	Descrizione	Valore 2014	Valore 2015	Valore 2016	Valore 2017	Valore 2018	Valore 2019	Valore 2020	Valore 2021	Valore 2022
Tutela dei consumatori	Segnalazioni	Numero di segnalazioni da parte di utenti gestite (pec) ⁽²⁶⁾					n.d.	n.d.	10.625	8.810	7.214
	Risoluzione delle controversie tra utenti e operatori	Controversie risolte con accordo (% sui procedimenti conclusi) ⁽¹⁴⁾	65%	75%	61%	76%	78% ⁽²¹⁾	83%	79%	83%	75%
	Risoluzione delle controversie tra utenti e operatori	Controversie risolte con accordo presso Co.re.com. (% sui procedimenti conclusi) ⁽¹⁴⁾	79%	78%	85%	72%	63% ⁽²¹⁾	77%	97%	74%	64% ⁽²⁷⁾
	Vantaggio economico diretto per i consumatori	Valore dei rimborsi/indennizzi derivante da attività di risoluzione controversie AGCOM ⁽¹⁵⁾	€ 1.000.000	€ 1.300.000	€ 1.388.000	€ 1.270.081	€ 882.906 ⁽²¹⁾	€ 460.373 ⁽²²⁾	n.d.	€ 905.256	€ 487.545
		Valore dei rimborsi/indennizzi derivante da attività di risoluzione delle controversie Co.re.com. ⁽¹⁵⁾	€ 32.550.000	€ 31.810.000	€ 30.307.630	€ 28.360.178	€ 20.779.302 ⁽²¹⁾	n.d.	€ 15.200.000	€ 12.500.000	€ 12.240.000

Nota: i valori sono riferiti all'anno solare, salvo diversamente indicato.

- (1) Dal 2019 non vengono più conteggiate le linee ULL. L'indicatore, infatti, intende fornire informazioni sui servizi nuovi (non legacy), cui vengono aggiunti i servizi Bitstream NGA (ossia VULA combinato con backhauling fibra ethernet).
- (2) Dal 2019 vengono conteggiate anche le linee ULL. L'indicatore, infatti, intende fornire informazioni sui servizi legacy in dismissione, per cui l'ULL viene spostato, in esito alla delibera n. 348/19/CONS, tra questi servizi, insieme a bitstream rame e WLR."
- (3) L'indice INF1 è dato dal rapporto tra la somma delle linee in ULL, WLR, SLU, VULA, fibra e FWA e la somma delle linee bitstream, ULL, WLR, SLU, VULA, fibra e FWA.
- (4) L'indice INF2 è dato dal rapporto tra la somma delle linee in SLU, fibra e FWA sul totale delle linee in ULL, WLR, SLU, VULA, fibra e FWA.
- (5) Le linee in fibra comprendono: linee FTTC (fibra su rete mista rame), linee FTTH (solo fibra) e linee FWA (fibra su rete mista radio).
- (6) La serie potrebbe essere non pienamente confrontabile nel tempo a causa di riclassifiche effettuate da alcuni operatori sui dati a partire da quelli relativi al 2017.
- (7) Gli indicatori di efficienza di utilizzo multiplex rappresentano un dato medio calcolato sugli 11 multiplex nazionali in esercizio (è esclusa la rete nazionale n. 12 non ancora assegnata).
- (8) L'indice rappresenta la misura complessiva, basata sulla media ponderata della valenza assunta dalle 15 misure di qualità del servizio universale (si veda al riguardo la delibera n. 328/10/CONS). L'indice è calcolato al netto degli indicatori relativi al servizio di assistenza clienti.
- (9) I dati sono resi disponibili l'anno successivo a quello di rilevazione.
- (10) I dati sono resi disponibili l'anno successivo a quello di rilevazione. Dal 2022 le misure vengono effettuate includendo la tecnologia 5G. Il dato rappresenta una media nazionale delle misure degli MNO.
- (11) Nell'indice sono inclusi i servizi postali, gli apparecchi e i servizi per la telefonia fissa e mobile, il canone radiotelevisivo, la pay tv, l'editoria quotidiana e periodica, per complessive 10 voci distinte. Coerentemente con la procedura adottata dall'Istat per gli indici dei prezzi al consumo, l'indice aggregato delle comunicazioni è calcolato con la metodologia del concatenamento, che prevede l'aggiornamento annuale del sistema dei pesi attribuiti alle singole voci che compongono il paniere considerato.
- (12) Rapporto tra indice settoriale e indice dei prezzi al consumo.
- (13) Dal 2016 l'Istat rileva l'aggregato di prodotto "servizi internet su rete mobile", precedentemente afferente alla sottoclasse "servizi di telefonia mobile".
- (14) L'indicatore è calcolato considerando al numeratore il numero di procedimenti conclusi con accordo conciliativo o con transazione e al denominatore il totale dei procedimenti conclusi.
- (15) Rimborsi, detrazioni dalle bollette e altri indennizzi. Nei dati Co.re.com. non sono compresi gli storni delle fatturazioni.
- (16) Il dato relativo al 2014 e al 2015 è calcolato su una base di 24,1 milioni di unità immobiliari (abitazioni occupate da almeno una persona).
- (17) Il valore del 2016 riportato in tabella è tratto dal rapporto della Commissione europea "Europe's digital progress report 2017".
- (18) I valori del 2017, del 2018 e del 2019, riportati in tabella, sono tratti dal monitoraggio effettuato dalla Commissione europea nell'ambito del Digital Agenda Scoreboard.
- (19) Dato riferito alle misure statiche effettuate in 10 città.
- (20) Dato riferito alle misure dinamiche effettuate in 35 città.
- (21) Dato riferito al primo semestre.
- (22) Il dato, a differenza di quello relativo agli anni precedenti, si riferisce esclusivamente al valore degli indennizzi corrisposti in favore degli utenti, senza considerare il valore degli storni.
- (23) Il dato include la copertura 5G fornita mediante la tecnologia DSS (Dynamic Spectrum Sharing).
- (24) Il dato per il 2022 non è disponibile in quanto è in corso l'aggiornamento dell'indicatore relativo al miglioramento del risultato ottenuto nell'anno di riferimento rispetto all'obiettivo fissato da Agcom.
- (25) Dal 21 dicembre 2022 tutti i programmi televisivi nazionali e locali sono trasmessi esclusivamente con il sistema di codifica MPEG-4 in ragione della dismissione del sistema MPEG-2 prevista dal decreto del Ministero dello sviluppo economico 21 dicembre 2021.
- (26) Dato disponibile a partire dal 2020, anno in cui è stata realizzata la catalogazione delle pec in ingresso.
- (27) Non sono compresi i provvedimenti temporanei nel computo dei procedimenti conclusi poiché non hanno un valore economico e non possono essere conclusi con accordo ma solo con un obbligo in capo agli operatori.



A2: I media

A2.1 – I media nell'economia italiana – Composizione dei ricavi nei servizi media (Grafico 2.1.1 nel testo)

	(milioni di €)							(in %)						
	2016	2017	2018	2019	2020	2021	2022	2016	2017	2018	2019	2020	2021	2022
Ricavi lato utente	5.926	5.872	5.660	5.249	5.098	4.895	4.871	44,6	45,2	44,3	43,0	45,6	42,7	42,9
Ricavi pubblicitari	5.293	5.148	5.138	4.852	4.045	4.478	4.293	39,8	39,7	40,2	39,8	36,2	39,0	37,8
Fondi pubblici	2.082	1.963	1.975	2.094	2.039	2.098	2.182	15,7	15,1	15,5	17,2	18,2	18,3	19,2
Totale	13.302	12.983	12.774	12.195	11.182	11.471	11.345	100,0	100,0	100,0	100,0	100,0	100,0	100,0

Fonte: elaborazioni e stime su dati Autorità e bilanci aziendali

A2.2 – I media nell'economia italiana – Ripartizione dei ricavi complessivi per mezzo (Grafico 2.1.2 nel testo)

	(milioni di €)							(in %)						
	2016	2017	2018	2019	2020	2021	2022	2016	2017	2018	2019	2020	2021	2022
Televisione	8.321	8.225	8.343	8.034	7.640	8.007	7.981	62,6	63,3	65,3	65,9	68,3	69,8	70,3
Radio	630	623	665	692	544	585	603	4,7	4,8	5,2	5,7	4,9	5,1	5,3
Quotidiani	2.100	1.921	1.813	1.682	1.512	1.466	1.398	15,8	14,8	14,2	13,8	13,5	12,8	12,3
Periodici	2.251	2.214	1.952	1.786	1.486	1.413	1.363	16,9	17,1	15,3	14,6	13,3	12,3	12,0
Totale	13.302	12.983	12.774	12.195	11.182	11.471	11.345	100,0	100,0	100,0	100,0	100,0	100,0	100,0

Fonte: elaborazioni e stime su dati Autorità e bilanci aziendali

A2.3 - Il settore nell'economia italiana – Incidenza dei media tradizionali sul PIL

	(in %)					
	2017	2018	2019	2020	2021	2022
Televisione in chiaro	0,28	0,27	0,27	0,27	0,27	0,25
Televisione a pagamento	0,20	0,20	0,18	0,19	0,18	0,17
Radio	0,04	0,04	0,04	0,03	0,03	0,03
Quotidiani	0,11	0,10	0,09	0,09	0,08	0,07
Periodici	0,13	0,11	0,10	0,09	0,08	0,07
Totale	0,75	0,72	0,68	0,67	0,64	0,59

Fonte: elaborazioni e stime su dati Autorità e ISTAT

A2.4 - La televisione – Audience delle TV

Quote di ascolto (in %)						Variazione p.p.
	2018	2019	2020	2021	2022	2022/2021
Rai	38,6	37,8	37,9	39,2	37,9	-1,3
Fininvest/Mediaset	33,2	33,5	34,5	34,7	36,8	2,2
Comcast/Sky Italia	7,4	7,7	7,0	6,8	7,3	0,6
Warner Bros. Discovery	7,2	7,8	8,3	8,1	7,9	-0,2
Cairo Communication	4,5	4,4	4,1	4,0	4,3	0,3
Altri	9,2	8,8	8,1	7,3	5,7	-1,6

Fonte: elaborazioni AGCOM su dati Auditel



A2.5 - La televisione – Audience dei principali Tg

Canale	Testata	Edizione	Ascolto medio (.000)				
			2018	2019	2020	2021	2022
RAIUNO	TG1	Giorno	3528,3	3.284	4064,6	3.675	3402,6
RAIDUE	TG2	Giorno	2155,4	1.983	2317,1	1.944	1738,1
RAITRE	TG3	Giorno	889,6	926	1145,4	949	779,1
RAITRE	TGR	Giorno	2431,4	2.359	3080,3	2.717	2229,5
RETE 4	TG4	Giorno	345,8	377	398,1	323	289,8
CANALE 5	TG5	Giorno	2771,1	2.793	3353,2	2.918	2786,6
ITALIA 1	STUDIO APERTO	Giorno	1376,5	1.392	1743,4	1.392	1155,2
LA 7	TG LA 7	Giorno	632,7	620	686,2	562	541,5
Sera							
RAIUNO	TG1	Sera	4919,6	4.685	5641,8	5.126	4607,9
RAIDUE	TG2	Sera	1747,8	1.580	1848,9	1.563	1245,6
RAITRE	TG3	Sera	1779,7	1.756	2305,6	2.093	1799,7
RAITRE	TGR	Sera	2298,7	2.291	3124,8	2.780	2290,9
RETE 4	TG4	Sera	638,0	584	677,1	624	615,4
CANALE 5	TG5	Sera	3821,6	3.898	4578,5	4.022	3712,2
ITALIA 1	STUDIO APERTO	Sera	736,1	755	922,0	712	547,7
LA 7	TG LA 7	Sera	1159,2	1.164	1228,1	1.094	1029,2

Fonte: elaborazioni AGCOM su dati Auditel

A2.6 - La televisione – Ripartizione dei ricavi complessivi della televisione per tipologia (Grafico 2.1.3 nel testo)

(in %)	2016	2017	2018	2019	2020	2021	2022
Pubblicità	40,7	40,7	40,0	39,2	35,9	38,5	36,8
Offerte a pagamento	36,6	37,9	38,7	37,6	40,3	38,1	39,1
Fondi pubblici	22,6	21,5	21,2	23,3	23,8	23,5	24,1
Totale ricavi in milioni di €	8.321	8.225	8.343	8.034	7.640	8.007	7.981

Fonte: elaborazioni e stime su dati Autorità e bilanci aziendali

A2.7 - La televisione – Incidenza dei ricavi per operatore

	2022, in %	Differenza vs 2021 (p.p.)
Rai	29,6	-0,1
Comcast/Sky Italia	23,4	-4,5
Fininvest/MFE (Mediaset)	19,7	-0,2
Altri nazionali	5,9	-0,1
Piattaforme online	17,1	5,2
Operatori locali	4,4	-0,1
Totale	100,0	
Indice HHI	2021	2022
	2.122	1.908

Fonte: elaborazioni e stime su dati Autorità e bilanci aziendali



A2.8 - La televisione – Ricavi della TV in chiaro

(in milioni di €)							
	2016	2017	2018	2019	2020	2021	2022
Pubblicità	3.053	3.024	3.038	2.919	2.587	2.939	2.849
Canone	1.797	1.675	1.655	1.693	1.627	1.725	1.768
Convenzioni e provvidenze	83	92	117	175	192	154	158
Totale	4.933	4.792	4.810	4.788	4.406	4.818	4.775
Indice HHI	2021	2022					
	3.533	3.525					

Fonte: elaborazioni e stime su dati Autorità e bilanci aziendali

A2.9 - La televisione – Ripartizione dei ricavi complessivi fra televisione in chiaro e televisione a pagamento (Grafico 2.1.4 nel testo)

(in milioni di €)													
	2010	2011	2012	2013	2014	2015	2016	2017	2018	2019	2020	2021	2022
Tv in chiaro	5.619	5.513	4.993	4.700	4.468	4.536	4.933	4.792	4.810	4.788	4.406	4.818	4.775
Tv a pagamento	3.406	3.491	3.395	3.324	3.375	3293,79	3.387	3.433	3.533	3.246	3.235	3.189	3.206
Totale	9.025	9.004	8.388	8.024	7.844	7.830	8.321	8.225	8.343	8.034	7.640	8.007	7.981
(in %)	2018	2022											
Tv in chiaro	57,7	59,8											
Tv a pagamento	42,3	40,2											
Totale	100,0	100,0											

Fonte: elaborazioni e stime su dati Autorità e bilanci aziendali



A2.10 - La televisione – Incidenza delle offerte sul web sui ricavi della Tv a pagamento (Grafico 2.1.5 nel testo)

(in %)						
	2017	2018	2019	2020	2021	2022
Offerte a pagamento sul web	4,6	9,6	14,6	24,5	34,6	47,4
Totale	100	100	100	100	100	100

Fonte: elaborazioni e stime su dati Autorità e bilanci aziendali

A2.11 - La televisione – Ricavi della TV a pagamento

(in milioni di €)							
	2016	2017	2018	2019	2020	2021	2022
Offerte a pagamento	3.048	3.113	3.231	3.019	3.081	3.048	3.120
Pubblicità	337	320	302	228	153	141	86
Convenzioni e provvidenze	2	0	0	0	0	0	0
Totale	3.387	3.433	3.533	3.246	3.235	3.189	3.206
Indice HHI	2021	2022					
	4.936	3.625					

Fonte: elaborazioni e stime su dati Autorità e bilanci aziendali

A2.12 - La televisione – Andamento dei prezzi nel settore televisivo

(Anno base 2010=100)													
	2010	2011	2012	2013	2014	2015	2016	2017	2018	2019	2020	2021	2022
Pay Tv	100,0	107,1	111,8	113,5	113,5	120,3	119,3	127,6	127,3	128,0	126,8	126,0	128,2
Indice generale	100,0	104,1	106,6	107,3	107,3	107,4	107,9	108,8	110,0	110,5	110,4	114,7	128,0

Fonte: ISTAT



A2.13 - La radio – Ascoltatori unici nel giorno medio dei principali operatori nazionali dei servizi radiofonici

	Ascoltatori nel giorno medio (in migliaia) ^[1]			% su Totale radio			% su totale popolazione		
	2020	2021	2022	2020	2021	2022	2020	2021	2022
Fininvest/MFE (Mediaset)	7.939	7.914	7.938	32,5	33,5	34,5	15,5	15,4	15,7
Gruppo RDS	4.369	4.816	5.053	17,9	20,4	22,0	8,5	9,4	10,0
Gruppo RTL 102.5	5.892	5.496	4.968	24,1	23,2	21,6	11,5	10,7	9,8
GEDI	5.336	4.963	4.854	21,8	21,0	21,1	10,4	9,7	9,6
RAI	4.949	4.118	3.717	20,3	17,4	16,2	9,6	8,0	7,3
Radio Italia	3.531	3.424	3.540	14,4	14,5	15,4	6,9	6,7	7,0
CN Media (Radio Kiss Kiss)	1.649	1.902	2.074	6,7	8,0	9,0	3,2	3,7	4,1
Gruppo 24 Ore (Radio 24)	1.388	1.098	1.112	5,7	4,6	4,8	2,7	2,1	2,2
Ass. Radio Maria (Radio Maria)	308	246	214	1,3	1,0	0,9	0,6	0,5	0,4
Centro di Produzione (Radio Radicale)	355	223	159	1,5	0,9	0,7	0,7	0,4	0,3
Totale radio	24.438	23.642	22.990	100,0	100,0	100,0	47,6	46,1	45,4
Totale popolazione	51.324	51.271	50.685						

Nota [1]: gli ascoltatori rappresentano gli esposti oggettivi per almeno un minuto nel giorno medio.

Fonte: Fonte: Sinottica, GfK, TSSP SNT 2023 (Gennaio – Dicembre 2022)

A2.14 - La radio – Ricavi complessivi della radio per tipologia (Grafico 2.1.6 nel testo)

(in %)	2016	2017	2018	2019	2020	2021	2022
Canone	17,9	16,2	15,5	15,3	18,3	16,1	16,0
Pubblicità	76,1	77,7	77,7	77,0	72,7	75,2	75,3
Convenzioni e provvidenze	6,0	6,1	6,8	7,7	9,1	8,7	8,7
Totale ricavi in milioni di €	630	623	665	692	544	585	603

Fonte: elaborazioni e stime su dati Autorità e bilanci aziendali



A2.15 - La radio - Quote dei principali operatori

	2021, in %	2022, in %	Differenza vs 2021 (p.p.)
Rai	22,8	23,1	0,3
Fininvest/MFE (Mediaset)	14,5	16,1	1,6
GEDI	10,1	9,2	-0,9
RTL 102,500 - Hit Radio	9,3	8,7	-0,6
RDS	7,7	7,4	-0,3
Gruppo 24 ORE	3,2	3,6	0,4
Radio Italia	3,0	2,8	-0,2
Altri	29,4	29,1	-0,3
Totale	100	100	
Indice HHI	2021	2022	
	1.027	1.058	

Fonte: elaborazioni e stime su dati Autorità e bilanci aziendali

A2.16 - I quotidiani - Tirature e vendite di quotidiani cartacei (milioni)

Anno	Tirature	Vendite (copie cartacee)	Anno	Tirature	Vendite (copie cartacee)
1999	3.024	2.129	2011	2.855	1.686
2000	3.068	2.186	2012	2.469	1.527
2001	3.370	2.166	2013	2.131	1.323
2002	3.433	2.099	2014	1.916	1.196
2003	3.394	2.056	2015	1.760	1.095
2004	3.429	2.022	2016	1.622	968
2005	3.498	1.966	2017	1.487	886
2006	3.552	1.984	2018	1.386	741
2007	3.682	1.944	2019	1.274	691
2008	3.594	1.851	2020	1.104	630
2009	3.325	1.723	2021	1.004	573
2010	2.992	1.714	2022	907	509

Fonte: elaborazioni e stime su dati Autorità e Fieg



A2.17 - I quotidiani – Ricavi della stampa quotidiana per tipologia (Grafico 2.1.7 nel testo)

(in %)						
	2017	2018	2019	2020	2021	2022
Ricavi lato utente	61,5	60,4	60,8	63,2	59,5	57,7
Pubblicità	36,2	37,2	36,4	33,5	36,9	36,2
Fondi pubblici	2,3	2,4	2,8	3,3	3,6	6,1
Totale ricavi in milioni di €	1.921	1.813	1.682	1.512	1.466	1.398

Ricavi da attività caratteristiche (milioni di €)													
	2010	2011	2012	2013	2014	2015	2016	2017	2018	2019	2020	2021	2022
Vendita di copie (cartacee e digitali)	1.267	1.268	1.168	1.120	1.066	1.208	1.141	1.054	990	936	865	779	730
Pubblicità	1.411	1.359	1.132	941	871	817	776	696	674	612	507	541	507
Collaterali	154	151	128	110	119	148	144	127	105	86	91	94	76
Provvidenze e convenzioni	137	122	78	51	55	35	39	44	44	47	50	52	85
Totale	2.968	2.900	2.507	2.222	2.111	2.208	2.100	1.921	1.813	1.682	1.512	1.466	1.398

Fonte: elaborazioni e stime su dati Autorità e bilanci aziendali

A2.18 - I quotidiani – Quote dei principali operatori in valore

	Quota in % - 2021	Quota in % - 2022	Differenza vs 2021 (p.p.)
GEDI	23,9	24,4	0,6
Cairo/RCS	22,0	22,4	0,4
Monrif	8,3	8,2	-0,1
Caltagirone Editore	6,6	6,4	-0,2
Gruppo 24 Ore	5,8	5,8	-0,1
Amodei	2,7	2,5	-0,2
Altri	30,7	30,4	-0,4
Totale	100,0	100,0	
Indice HHI	2021	2022	
	1.237	1.275	

Fonte: elaborazioni e stime su dati Autorità e bilanci aziendali



A2.19 - I quotidiani – Quote dei principali operatori in volume - tirature

	2021, in %	2022, in %	Differenza vs 2021 (p.p.)
Cairo/RCS	16,7	17,6	0,9
GEDI	17,7	16,9	-0,8
Caltagirone	7,2	7,6	0,4
Monrif	7,6	7,5	-0,2
Amodei	6,6	6,4	-0,2
Gruppo SAE	0,0	3,0	3,0
Gruppo 24 ore	3,1	3,0	-0,1
Altri	41,1	38,0	-3,1
Totale	100,0	100,0	

Fonte: elaborazioni AGCOM su dati aziendali

A2.20 - I quotidiani – Andamento dei prezzi

(Anno base 2010=100)													
	2010	2011	2012	2013	2014	2015	2016	2017	2018	2019	2020	2021	2022
Indice prezzo quotidiani cartacei	100	105,8	107,9	118,5	124,2	128,6	131,0	134,2	137,0	139,6	140,2	141,6	147,5
Indice generale	100	104,1	106,6	107,3	107,3	107,4	107,9	108,8	110,0	110,5	110,4	114,7	128,0

Fonte: ISTAT

A2.21 - La tutela del pluralismo e della concorrenza – Composizione del valore economico del SIC (2020) (Tabella 2.3.1 nel testo)

Ricavi ex art.51, comma 2 del TUSMA	Milioni di €	Incidenza sul totale SIC
Finanziamento di servizio pubblico radiotelevisivo, al netto dei diritti dell'erario	1.726	10,4%
Pubblicità nazionale e locale anche in forma diretta e televendite (incluse sponsorizzazioni afferenti ai servizi di media)	4.254	25,7%
Sponsorizzazioni (afferenti al c.d. below the line)	541	3,3%
Convenzioni con soggetti pubblici a carattere continuativo e provvidenze pubbliche erogate direttamente ai soggetti esercenti le attività indicate all'art. 3, co. 1, lett. z) del Tusma	363	2,2%
Offerte di servizi di media audiovisivi e radiofonici a pagamento	3.081	18,6%
Abbonamenti e vendita di quotidiani e periodici inclusi i prodotti librari e fonografici commercializzati in allegato	1.978	12,0%
Agenzie di stampa a carattere nazionale	105	0,6%
Editoria elettronica anche per il tramite di Internet	158	1,0%
Pubblicità online e sulle diverse piattaforme anche in forma diretta, incluse le risorse raccolte da motori di ricerca, da piattaforme sociali e di condivisione	4.071	24,6%
Utilizzazione delle opere audiovisive e cinematografiche nelle diverse forme di fruizione del pubblico	252	1,5%
Totale SIC	16.528	100,0%

A2.22 - La tutela del pluralismo e della concorrenza – Principali soggetti operanti nel SIC (% sul totale; 2020) (Tabella 2.3.2 nel testo)

	Incidenza sul totale SIC
Comcast/Sky	16,1%
RAI	14,4%
Fininvest	10,3%
Alphabet/Google	7,6%
META/Facebook	5,7%
Cairo Communication	4,1%
GEDI Gruppo Editoriale	3,2%
Netflix	2,5%
Amazon	2,3%
DNI Europe Holding Limited/Discovery	1,2%
Gruppo 24 ORE	1,1%
Italiaonline	1,0%
Altri	30,6%
Totale	100,0%

A2.23 - La tutela del pluralismo e della concorrenza – Titoli abilitativi nel settore dei servizi media audiovisivi rilasciati dall’Autorità (Tabella 2.3.3 nel testo)

Titoli abilitativi nel settore dei servizi media audiovisivi rilasciati dall’Autorità: periodo 1 ° maggio 2022 - 30 aprile 2023	Totale
Autorizzazioni per la diffusione via satellite di servizi di media audiovisivi (ex art. 3, delibera n. 127/00/CONS)	10
Decadenza autorizzazioni per la diffusione di servizi di media audiovisivi via satellite (ex art. 7, comma 2, lett. c), delibera n. 127/00/CONS)	5
Rinuncia ad autorizzazioni per la diffusione di servizi di media audiovisivi via satellite per cambio di giurisdizione (ex art. 2, d.lgs. n. 208/2021)	1
Variazioni di dati relativi alle autorizzazioni per la diffusione di servizi di media audiovisivi via satellite (ex art. 3, comma 5, delibera n. 127/00/CONS)	25
Servizi di media audiovisivi lineari o radiofonici su altri mezzi di comunicazione elettronica (ex art. 3, delibera n. 606/10/CONS)	-
Variazioni dati relativi alle autorizzazioni per la diffusione di media audiovisivi lineari o radiofonici su altri mezzi di comunicazione elettronica (ex art. 3, comma 7, delibera n. 606/10/CONS)	1
Notifiche relative alla diffusione in simulcast su satellite e/o su altri mezzi di comunicazione elettronica di servizi di media audiovisivi o radiofonici lineari (ex art. 9, delibere nn. 127/00/CONS e 606/10/CONS)	22
Servizi di media audiovisivi a richiesta (ex art. 3, delibera n. 607/10/CONS)	1

A2.24 - La vigilanza per la parità di accesso ai mezzi di informazione – TG: numero edizioni e ore monitorate (2022) (Tabella 2.3.4 nel testo)

Telegiornali	Edizioni	Durata (hh:mm:ss)
TG Rai	13.285	5248:51:05
TG Mediaset	23.711	7898:03:13
TG La7	2.160	717:10:49
TG Sky	5.094	2695:35:15
TG Nove	1.081	30:27:12
Totale TG	45.331	16590:07:34



A2.25 - La vigilanza per la parità di accesso ai mezzi di informazione – Programmi: ore monitorate di programmazione (2022) (Tabella 2.3.5 nel testo)

Emittenti	Ore (hh:mm:ss)
Rai	6525:00:18
Mediaset	3564:17:35
Cairo	4630:59:25
Sky Italia Holdings	4119:38:27
Nove	273:47:42
Totale	19113:43:27

A2.26 - La vigilanza per la parità di accesso ai mezzi di informazione – GR: numero edizione e ore monitorate (2022) (Tabella 2.3.6 nel testo)

Radiogiornali	Edizioni	Durata (hh:mm:ss)
GR Rai	12.325	1808:21:02
GR Mediaset	10.765	332:51:55
GR Elemedia	7.105	337:21:59
GR Radio 24	7.119	1022:27:58
GR RTL 102.5	7.097	308:34:33
GR RDS	5.524	181:14:37
GR Radio Italia	2.967	112:54:41
GR Radio Kiss Kiss	1.567	73:38:00
Totale	54.469	4177:24:45



A2.27 - La vigilanza per la parità di accesso ai mezzi di informazione – Programmi radiofonici: ore monitorate di programmazione (2022)

(Tabella 2.3.7 nel testo)

Emittenti	Durata (hh:mm:ss)
Rai	2482:15:07
Mediaset	3:14:44
Elemedia	466:22:54
Radio 24	1034:17:54
RTL 102.5	126:51:13
RDS	0:07:57
Radio Italia	0:00:00
Radio Kiss Kiss	25:49:41
Totale	4138:59:30

A2.28 - Gli obblighi in materia di opere europee e di produttori indipendenti – Quote di programmazione di opere europee e di espressione originale italiana per gruppo editoriale (Grafico 2.3.1 nel testo)

Broadcaster (emittenti nazionali)	2021, in %	
	Opere europee	Opere europee recenti
Rete Blu	86,3	64,2
Rai	80,0	45,0
La7	74,1	49,6
Walt Disney	58,9	17,9
Sky	57,5	41,2
RTI	51,9	13,3
Discovery	51,3	31,7
Media	65,7	37,5

Nota: il valore medio fa riferimento alla percentuale di opere sul totale della programmazione di tutti gli editori di canali nazionali monitorati.



A2.29 - Gli obblighi in materia di opere europee e di produttori indipendenti – Quote di programmazione di opere europee e opere di espressione originale italiana dei principali palinsesti

Palinsesti	2021, in %	
	Opere europee	Opere di espressione originale italiana
Rai3	96,0	53,0
Rai1	95,0	81,0
Canale5	92,8	42,0
La7	84,0	67,0
Sky Uno	78,0	70,0
Rete4	73,0	37,0
Media	72,6	47,4
Rai2	72,0	38,0
Real Time	60,0	44,0
Cielo	48,0	30,0
Italia 1	27,2	12,0
Media	72,6	47,4

Nota: il valore medio fa riferimento alla percentuale di opere sul totale della programmazione di tutti gli editori di canali nazionali monitorati.

A2.30 - Gli obblighi in materia di opere europee e di produttori indipendenti – Quote di investimento in opere europee di produttori indipendenti per emittenti nazionali (Grafico 2.3.2 nel testo)

Gruppo editoriale	2021, in %
Discovery Italia	33,4
Sky	31,2
Rete blu	25,8
La7	24,1
RAI	23,9
Walt Disney	17,9
RTI	13,6
Media	24,3

Nota: Il valore medio fa riferimento alla percentuale di opere sul totale della programmazione di tutti gli editori di canali nazionali monitorati.

A2.31 - Gli obblighi in materia di opere europee e di produttori indipendenti – Quote di investimento in opere europee indipendenti per genere e tipologia

Totale investimenti in opere europee indipendenti da parte dei principali operatori: 1.017.747.790,69 €	
Per TIPOLOGIA d'investimento	2021, in %
Produzione	53,0
Pre-acquisto	25,5
Co-produzione	12,7
Acquisto	8,7
Finanziamento	0,1
Totale	100,0
Per GENERE	
Intrattenimento	34,6
Fiction	27,0
Film	19,9
Altro	8,8
Informazione, attualità e talk show	5,3
Documentari	2,4
Animazione	2,1
Totale	100,0

A2.32 - Gli obblighi in materia di opere europee e di produttori indipendenti – Modalità di investimento in opere europee indipendenti per genere e tipologia

2021, in %					
	Acquisto	Coproduzione	Finanziamento	Produzione	Pre-acquisto
Fiction	46,5	13,5	0,0	3,3	36,6
Film	76,1	0,7	0,0	0,7	22,4
Intrattenimento	44,0	0,0	0,0	54,1	2,0
Documentari	77,4	1,8	4,3	4,9	11,7
Animazione	42,2	8,1	0,0	0,0	49,7
Altro	80,8	0,0	0,0	0,0	19,2
Totale	8,7	12,7	0,1	53,0	25,5

A2.33 - Gli obblighi in materia di opere europee e di produttori indipendenti – Quote di programmazione e investimento in opere europee su servizi a richiesta (VOD) (Grafico 2.3.3 nel testo)

	(in %)
	2021
Infinity+	65,0
Rai Play	54,0
Chili	34,0
DPLAY	33,0
TIMVision	33,0

A2.34 – La comunicazione politica e la *par condicio* – Provvedimenti in materia di *par condicio* (aprile 2022 – marzo 2023) (Grafico 2.4.1 nel testo)

Provvedimenti in materia di <i>par condicio</i> - Periodo aprile 2022 - marzo 2023					
	Regolamenti	Proroga termini ottemperanza	Ordini	Archiviazioni	Richiami
Informazione nazionale		4	10	3	6
Comunicazione istituzionale			35	17	
Regolamenti (referendum, politiche, comunali e regionali Sicilia, Lazio e Lombardia)	5				
Informazione locale, sondaggi e messaggi politici elettorali			1	2	

A2.35 – Gli indicatori dell'azione regolamentare – Indicatori di monitoraggio dell'azione regolamentare - settore media (Tabella 2.5.1 nel testo)

Ambito	Indicatore	Descrizione	Valore 2015	Valore 2016	Valore 2017	Valore 2018	Valore 2019	Valore 2020	Valore 2021	Valore 2022
Pluralismo esterno	Quote di mercato	Quota di mercato del leader - televisione in chiaro	48,2%	50,3%	48,1%	47,1%	48,6%	50,4%	49,4%	49,5%
		Quota di mercato del leader - televisione a pagamento	78,2%	76,5%	74,9%	77,7%	84,6%	78,5%	68,0%	55,7%
		Quota di mercato del leader - radio	22,7%	25,0%	23,7%	22,3%	21,8%	25,4%	22,8%	23,2%
		Quota di mercato del leader - editoria quotidiana	20,9%	21,9%	26,2%	25,6%	25,2%	25,1%	23,9%	24,4%
	Indice di concentrazione	Indice CR4 - televisione in chiaro	89,4%	89,8%	88,7%	87,9%	87,7%	88,9%	89,1%	89,0%
		Indice CR4 televisione a pagamento	98,0%	97,2%	97,5%	98,5%	95,9%	94,5%	92,3%	90,5%
		Indice CR4 - settore radio	45,4%	53,1%	54,6%	54,5%	58,1%	56,3%	56,7%	57,1%
		Indice CR4 - editoria quotidiana	54,7%	57,3%	62,3%	62,3%	61,5%	61,2%	60,7%	61,4%
	Audience Tv	Quote di ascolto annuale nel giorno medio - leader di mercato	37,2% ⁽⁷⁾	36,7% ⁽⁷⁾	36,5% ⁽⁷⁾	38,6%	37,8%	37,9%	39,2%	37,9%
	Tirature quotidiani	Tirature del leader di mercato	16,6%	16,3%	19,6%	19,1%	19,1%	17,6%	17,7%	17,6%
Pluralismo interno	Pluralismo informativo	Numero di ore di informazione - servizio pubblico radiotelevisivo ⁽¹⁾	5.231	5.444	5.573	6.957	6.029	6.047	6.266	6.775
Pluralismo sociale	Tempo di parola dei soggetti sociali Tempo di parola dei soggetti sociali	Tempo di parola dei soggetti sociali nei tg (%) - tutte le emittenti	Organi Costituz. 28,6%	Organi Costituz. 27,0%	Organi Costituz. 23,2%	Organi Costituz. 31,3%	Organi Costituz. 31,3%	Organi Costituz. 26,7%	Organi Costituz. 24,7%	Organi Costituz. 23,0%
			Partiti 22,6%	Partiti 27,0%	Partiti 30,6%	Partiti 38,1%	Partiti 44,6%	Partiti 21,9%	Partiti 27,1%	Partiti 37,0%
			Vaticano/ Chiesa Cattolica 10,4%	Vaticano/ Chiesa Cattolica 10,5%	Vaticano/ Chiesa Cattolica 9,4%	Vaticano/ Chiesa Cattolica 5,8%	Vaticano/ Chiesa Cattolica 4,9%	Vaticano/ Chiesa Cattolica 3,8%	Vaticano/ Chiesa Cattolica 4,9%	Vaticano/ Chiesa Cattolica 6,3%

Ambito	Indicatore	Descrizione	Valore 2015	Valore 2016	Valore 2017	Valore 2018	Valore 2019	Valore 2020	Valore 2021	Valore 2022		
Pluralismo sociale	Tempo di parola dei soggetti sociali Tempo di parola dei soggetti sociali	Tempo di parola dei soggetti sociali nei tg (%) - tutte le emittenti	Ammin. Locali 7,1%	Ammin. Locali 9,6%	Ammin. Locali 10,2%	Ammin. Locali 7,7 %	Ammin. Locali 5,9 %	Ammin. Locali 12,5 %	Ammin. Locali 6,9%	Ammin. Locali 4,7%		
			UE 4,8%	UE 3,1%	UE 4,5%	UE 5,2%	UE 6,1%	UE 4,9%	UE 4,5%	UE 6,8%		
			Altri soggetti 26,5%	Altri soggetti 22,8%	Altri soggetti 22,0%	Altri soggetti 12,1%	Altri soggetti 13,3%	Altri soggetti 30,1%	Altri soggetti 31,9%	Altri soggetti 22,3%		
					Organi Costituz. 9,77 %	Organi Costituz. 9,19 %	Organi Costituz. 11,18 %	Organi Costituz. 8,96 %	Organi Costituz. 7,6%			
					Partiti 38,06%	Partiti 38,69%	Partiti 25,10%	Partiti 27,41%	Partiti 32,7%			
					Vaticano/ Chiesa Cattolica 0,92%	Vaticano/ Chiesa Cattolica 0,49%	Vaticano/ Chiesa Cattolica 1,0%	Vaticano/ Chiesa Cattolica 1,03%	Vaticano/ Chiesa Cattolica 0,8%			
					Ammin. Locali 3,04 %	Ammin. Locali 3,17 %	Ammin. Locali 8,40 %	Ammin. Locali 5,33 %	Ammin. Locali 2,28%			
					UE 3,39%	UE 5,18%	UE 3,60%	UE 2,78%	UE 3,12%			
					Altri soggetti 44,82%	Altri soggetti 43,28%	Altri soggetti 50,74%	Altri soggetti 54,49 %	Altri soggetti 53,54%			
				Presenza di uomini e donne: tempo di parola dei soggetti politici nei tg - tutte le emittenti				Uomini 85,15% Donne 14,85%	Uomini 84,97% Donne 15,03%	Uomini 84,02% Donne 15,98%	Uomini 82,00% Donne 17,90%	Uomini 83,86% Donne 16,14%
				Presenza di uomini e donne: tempo di parola dei soggetti politici nei programmi - tutte le emittenti				Uomini 79,69% Donne 20,31%	Uomini 77,97% Donne 22,03%	Uomini 81,02% Donne 18,98%	Uomini 78,25% Donne 21,75%	Uomini 78,22% Donne 21,78%

Ambito	Indicatore	Descrizione	Valore 2015	Valore 2016	Valore 2017	Valore 2018	Valore 2019	Valore 2020	Valore 2021	Valore 2022
Pluralismo culturale	Obblighi di programmazione e investimento	Quote di programmazione di opere europee - media dei principali broadcaster: superamento in percentuale della soglia minima ⁽²⁾		13%	17%	21%	19%	28%	22%	31%
		Investimento in opere europee di produttori indipendenti - media dei principali broadcaster: superamento in percentuale della soglia minima ⁽²⁾		51%	66%	71%	93%	96%	89%	94%
Tutela di categorie deboli	Procedimenti a tutela dei minori	Ammontare complessivo delle sanzioni irrogate in materia di tutela dei minori (€)				237.500 ⁽³⁾	282.500 ⁽⁴⁾	5.000	420.000	27.000
		Sanzioni a tutela dei minori sul totale delle sanzioni pecuniarie irrogate				20%	41%	1%	36%	21%
Benessere del consumatore	Indice dei prezzi del settore delle comunicazioni rispetto ai prezzi al consumo (2010=100)	Indice dei prezzi AGCOM-ISA ⁽⁵⁾ : indice sintetico dei prezzi dei prodotti e servizi di comunicazione	0,88	0,85	0,84	0,80	0,75	0,72	0,68	0,61
		Televisione a pagamento ⁽⁶⁾	1,12	1,11	1,17	1,16	1,16	1,15	1,10	1,00
		Quotidiani ⁽⁶⁾	1,20	1,21	1,23	1,25	1,26	1,27	1,23	1,15

Nota: i valori della tabella si riferiscono all'anno solare salvo diversamente indicato

(1) Dal 2018, oltre ai TG in onda su Rai1, Rai2 e Rai3, sono incluse anche le ore di informazione trasmesse tramite il canale Rai News.

(2) I dati sono resi disponibili l'anno successivo a quello di rilevazione.

(3) 87.500 emittenza locale; 15.000 emittenza nazionale

(4) 85.000,00 € emittenza locale; 197.500,00 € emittenza nazionale

(5) Nell'indice sono inclusi i servizi postali, gli apparecchi e i servizi per la telefonia fissa e mobile, il canone radiotelevisivo, la pay tv, l'editoria quotidiana e periodica, per complessive 10 voci distinte. Coerentemente con la procedura adottata dall'Istat per gli indici dei prezzi al consumo, l'indice aggregato delle comunicazioni è calcolato con la metodologia del concatenamento, che prevede l'aggiornamento annuale del sistema dei pesi attribuiti alle singole voci che compongono il paniere considerato.

(6) Rapporto tra indice settoriale e indice dei prezzi al consumo.

(7) Il dato per gli anni dal 2015 al 2017 non risulta omogeneo con i valori rilevati a partire dal 2018



A3. I servizi internet e le piattaforme online

A3.1 – I mercati – Incidenza delle piattaforme online nei settori delle comunicazioni (ricavi %) (Grafico 3.1.1 nel testo)

Incidenza delle piattaforme online nei settori delle comunicazioni							
	2016	2017	2018	2019	2020	2021	2022
% sul totale dei ricavi pubblicitari	18%	21%	29%	32%	41%	45%	49%
% sul totale ricavi dei media	9%	11%	17%	19%	26%	32%	37%
% sul totale ricavi media e servizi postali	7%	10%	15%	17%	23%	28%	32%

Fonte: elaborazioni e stime su dati Autorità e bilanci aziendali

A3.2 – Il settore pubblicitario e la pubblicità online – Ripartizione dei ricavi pubblicitari per mezzo (Grafico 3.1.2 nel testo)

Ripartizione dei ricavi pubblicitari per mezzo							(in %)
	2016	2017	2018	2019	2020	2021	2022
Tv	46,8	45,3	40,8	38,3	33,8	31,3	28,9
Radio	6,6	6,6	6,3	6,5	4,9	4,5	4,5
Quotidiani	10,7	9,4	8,2	7,5	6,2	5,5	5,0
Periodici	8,9	8,5	7,4	6,8	5,0	4,2	3,9
Internet	27,0	30,2	37,2	40,9	50,2	54,5	57,8
Totale (mln €)	7.247	7.376	8.180	8.209	8.116	9.833	10.164

Fonte: elaborazioni e stime su dati Autorità e bilanci aziendali

A3.3 – Il settore pubblicitario e la pubblicità online – Incidenza delle piattaforme nella pubblicità online (% sul totale dei ricavi) (Grafico 3.1.3 nel testo)

Incidenza delle piattaforme online nei settori delle comunicazioni							
	2016	2017	2018	2019	2020	2021	2022
Piattaforme	67,7%	71,0%	77,8%	77,9%	81,5%	83,5%	85,4%
Editori/publisher e altri	32,3%	29,0%	22,2%	22,1%	18,5%	16,5%	14,6%
Totale (milioni di €)	1.953	2.228	3.042	3.357	4.071	5.355	5.871

Fonte: elaborazioni e stime su dati Autorità e bilanci aziendali

A3.4 – Il settore pubblicitario e la pubblicità online – Ricavi netti da raccolta pubblicitaria online nel mondo per operatore

Ricavi netti da raccolta pubblicitaria nel mondo (miliardi di €)	(in %)		
	2021	2022	Variazione (punti percentuali)
Alphabet/Google	35,8	35,3	-0,5
Meta/Facebook	22,0	19,9	-2,1
Alibaba	7,4	7,2	-0,2
Amazon	6,0	6,7	0,7
Bytedance TikTok/Douyin	4,0	5,1	1,1
Tencent	2,4	2,2	-0,2
Microsoft	2,0	2,2	0,1
Baidu	2,0	1,8	-0,1
Altri	18,5	19,6	1,1
Totale (miliardi di €)	441,8	538,9	

Fonte: elaborazioni e stime AGCOM su dati eMarketer e bilanci aziendali



A3.5 – Il settore pubblicitario e la pubblicità online – Ripartizione della pubblicità online per tipologie di attività e di operatori

Anno 2020, in %					
	Ricavi da vendita diretta	Ricavi da vendita per soggetti terzi (compresi Ad network)	Ricavi da piattaforme lato domanda e offerta (SSP, DSP, Ad Server)	Ricavi da piattaforme di compravendita in tempo reale (Ad exchange)	Ricavi da vendita tramite intermediari
Piattaforme	84	84	73	80	4
Publisher/concessionarie tradizionali	16	16	27	20	96
Totale	100	100	100	100	100

Fonte: elaborazioni e stime su dati Autorità e bilanci aziendali

A3.6 – I motori di ricerca, l'intermediazione e gli altri servizi delle piattaforme online – Imprese italiane con almeno 10 addetti che realizzano vendite sul web, per settore merceologico e canale di vendita (Grafico 3.1.4 nel testo)

Anno 2021, in % sul totale		
	Siti web/app dell'utente commerciale	Siti web/app di intermediari
Ristorazione	35,7	95,3
Alloggio	91,8	94,9
Attività immobiliari	88,9	76,1
Costruzioni	46,9	71,2
Produzione video e audio	54,8	71,0
Attività professionali	54,7	66,6
Attività editoriali	91,0	61,6
Viaggi	76,6	61,0
Trasporto e magazzinaggio	68,9	50,7
Attività manifatturiere	81,4	48,2
Commercio (ingr.e dett.)	83,5	47,5
Informatica	66,6	44,6
Telecomunicazioni	79,4	35,2
Totale	74,1	62,1

Fonte: Istat (rilevazione 2022)



A3.7 – I motori di ricerca, l'intermediazione e gli altri servizi delle piattaforme online– Ricorso all'intermediazione delle piattaforme nelle vendite sul web in Europa (Grafico 3.1.5 nel testo)

(% di imprese con almeno 10 addetti che realizzano vendite sul web)						
	2016	2017	2018	2019	2020	2021
Italia	54	64	61	64	63	62
Germania	52	45	51	54	58	51
Spagna	31	35	37	44	41	41
Francia	38	38	36	28	29	29
EUROPA (27)	40	41	40	44	45	44

Fonte: Eurostat (rilevazioni 2017-2022)

A3.8 – Gli indicatori dell'azione regolamentare – Indicatori di monitoraggio dell'azione regolamentare - servizi internet e piattaforme online (Tabella 3.5.1 nel testo)

Ambito	Indicatore	Descrizione	Valore 2015	Valore 2016	Valore 2017	Valore 2018	Valore 2019	Valore 2020	Valore 2021	Valore 2022
Concorrenzialità	Indice CR4 - pubblicità online	Indice CR4 - pubblicità online	69.2%	72.4%	73.8%	68.3%	68.7%	71.8%	74.7%	76.9%
	Quota del leader di mercato - motori di ricerca ⁽¹⁾	Quota del leader di mercato - motori di ricerca ⁽¹⁾	95.5%	95.0%	94.2%	95.1%	96.3%	96.2%	95.5%	94.7%
Diritti digitali	Tutela del diritto d'autore ⁽²⁾	Numero di procedimenti aventi ad oggetto violazioni gravi o massive - rito abbreviato (% sul totale dei procedimenti avviati)			70.0%	82.0%	77.0%	70.0%	66.5%	70.0%
		Numero di procedimenti conclusi con ordini di disabilitazione dell'accesso (% sul totale delle istanze ricevute)			55.0%	78.0%	74.0%	76.0%	79.9%	83.6%
		Numero reiterazioni concluse con ordini di disabilitazione di accesso (% sul totale degli ordini)				50.0%	63.0%	74.0%	76.2%	74.4%
		Numero di adeguamenti spontanei alle richieste di rimozione (% sul totale dei procedimenti avviati con rito ordinario)				71.0%	64.0%	68.0%	48.0%	47.8%

Ambito	Indicatore	Descrizione	Valore 2015	Valore 2016	Valore 2017	Valore 2018	Valore 2019	Valore 2020	Valore 2021	Valore 2022
Tutela dell'utenza e dei diritti	Contrasto all'illegalità online ⁽³⁾	Numero di procedimenti sanzionatori avviati ⁽⁴⁾						5	6	12
		Numero di procedimenti chiusi con archiviazione ⁽⁴⁾						0	0	1
		Numero di procedimenti chiusi con oblazione ⁽⁴⁾						1	2	2
		Numero di procedimenti chiusi con provvedimenti di ordinanza-ingiunzione ⁽⁴⁾						5	1	8
		Totale sanzioni amministrative pecuniarie irrogate (<i>secondary ticketing</i>)						5,580,000 €	750,000 €	36,820,000 €
		Totale sanzioni amministrative pecuniarie irrogate e oblazioni (divieto pubblicità gioco d'azzardo)						116,700 €	133,334 €	2,477,800 €

Nota: i valori della tabella si riferiscono all'anno solare salvo diversamente indicato

(1) Elaborazioni dell'Autorità su dati Statcounter (% pagine visitate)

(2) Per l'anno 2022 il periodo di riferimento dell'indicatore è aprile 2022 - marzo 2023; similmente per gli anni precedenti si fa riferimento al periodo aprile - marzo.

(3) Per esigenze di monitoraggio gli indicatori sono stati sostituiti e non sono comparabili con quelli pubblicati nella Relazione annuale 2022. Per l'anno 2022 il periodo di riferimento dell'indicatore è maggio 2022 - aprile 2023, similmente per gli anni precedenti si fa riferimento al periodo maggio - aprile.

(4) Gli indicatori relativi ai procedimenti sanzionatori (avviati, chiusi con archiviazione, chiusi con oblazione o con ordinanza-ingiunzione) si riferiscono al secondary ticketing e al divieto di pubblicità del gioco d'azzardo.



A4. I servizi postali

A4.1 – Il settore postale nell'economia italiana – Andamento dei volumi dei servizi di corrispondenza e pacchi – anni 2018 – 2022 (Grafico

4.1.1 nel testo)

Numeri indici (Anno base 2018=100)					
	2018	2019	2020	2021	2022
Pacchi	100	118,5	151,6	169,6	173,8
Corrispondenza	100	89,9	73,4	73,4	68,4

Fonte: elaborazioni AGCOM su dati aziendali

A4.2 – La corrispondenza tradizionale – Il Servizio Universale: volumi e ricavi

Volumi (milioni di pezzi)					
	2018	2019	2020	2021	2022
SU - Posta nazionale - singoli	156	72	53	49	42
SU - Posta nazionale - multipli	921	761	636	615	544
SU - Posta transfrontaliera	96	83	65	57	48
SU - Servizi di notifica	54	54	33	36	38
SU - Pacchi nazionali	2	3	3	3	3
SU - Pacchi transfrontaliera ingresso	40	57	29	17	10
SU - Pacchi transfrontaliera uscita	3	3	2	2	2
Totale	1.271	1.032	821	779	688
Ricavi (milioni di €)					
	2018	2019	2020	2021	2022
SU - Posta nazionali - singoli	354,4	271,3	198,4	183,8	161,0
SU - Posta nazionali - multipli	648,4	596,3	460,2	466,4	414,4
SU - Posta transfrontaliera	130,7	122,4	99,6	84,5	71,2
SU - Servizi di notifica	392,6	392,2	234,0	254,0	271,1
SU - Pacchi nazionali	15,8	26,6	32,9	33,8	31,1
SU - Pacchi transfrontaliera ingresso	70,8	83,0	53,4	44,2	27,5
SU - Pacchi transfrontaliera uscita	40,4	41,3	33,3	33,3	29,9
Totale	1.653,0	1.533,1	1.111,8	1.100,1	1.006,3

Nota: SU = Servizio Universale

Fonte: elaborazioni AGCOM su dati aziendali



A4.3 – La corrispondenza tradizionale – Andamento dei volumi di corrispondenza SU, non SU e servizi di notifica SU – anni 2018 – 2022

(Grafico 4.1.2 nel testo)

Numeri indici (Anno base 2018=100)					
	2018	2019	2020	2021	2022
Posta SU	100	78,1	64,3	61,5	54,1
Servizi di notifica SU	100	99,4	61,2	67,1	71,3
Posta NSU	100	96,7	79,3	80,9	77,0

Nota: SU=Servizio Universale; NSU=No Servizio Universale

Fonte: elaborazioni AGCOM su dati aziendali

A4.4 – La corrispondenza tradizionale – Volumi da servizi di corrispondenza per tipologia – anni 2018 – 2022 (Grafico 4.1.3 nel testo)

Volumi (milioni di invii)					
	2018	2019	2020	2021	2022
SU - Posta nazionali - singoli	156	72	53	49	42
SU - Posta nazionali - multipli	921	761	636	615	544
SU - Servizi di notifica	54	54	33	36	38
NSU - Posta nazionali - singoli	28	20	15	14	29
NSU - Posta nazionali - multipli	1.854	1.802	1.482	1.512	1.415
SU - Posta transfrontaliera	96	83	65	57	48
NSU - Posta transfrontaliera	48	45	34	35	41
Totale	3.156	2.836	2.317	2.318	2.158

Nota: SU=Servizio Universale; NSU=No Servizio Universale

Fonte: elaborazioni AGCOM su dati aziendali



A4.5 – La corrispondenza tradizionale – Volumi da servizi di corrispondenza per tipologia, anno 2022 (in %) (Grafico 4.1.4 nel testo)

Composizione dei volumi	in %
	2022
SU - Posta nazionale - (singoli e multipli)	27,2
SU - Posta transfrontaliera	2,2
SU - Servizi di notifica	1,8
NSU - Posta nazionale - (singoli e multipli)	66,9
NSU - Posta transfrontaliera	1,9
Totale	100,0

Nota: SU=Servizio Universale; NSU=No Servizio Universale

Fonte: elaborazioni AGCOM su dati aziendali

A4.6 – La corrispondenza tradizionale – Ricavi da servizi di corrispondenza per tipologia – anni 2018 – 2022 (Grafico 4.1.5 nel testo)

Ricavi (milioni di €)	2018	2019	2020	2021	2022
SU - Posta nazionali - singoli	354,4	271,3	198,4	183,8	161,0
SU - Posta nazionali - multipli	648,4	596,3	460,2	466,4	414,4
SU - Servizi di notifica	392,6	392,2	234,0	254,0	271,1
NSU - Posta nazionali - singoli	66,9	59,7	48,0	44,6	50,5
NSU - Posta nazionali - multipli	754,1	755,6	615,1	690,3	731,0
SU - Posta transfrontaliera	130,7	122,4	99,6	84,5	71,2
NSU - Posta transfrontaliera	32,4	54,8	23,2	32,0	33,9
Totale	2.379,4	2.252,3	1.678,6	1.755,6	1.733,1

Nota: SU=Servizio Universale; NSU=No Servizio Universale

Fonte: elaborazioni AGCOM su dati aziendali



A4.7 – La corrispondenza tradizionale – Incidenza dei ricavi da servizio universale sul totale ricavi da servizi di corrispondenza

Incidenza dei ricavi da servizio universale sul totale ricavi da servizi di corrispondenza (in %)					
	2018	2019	2020	2021	2022
Incidenza SU / Totale ricavi da corrispondenza	64,1	61,4	59,1	56,3	53,0

Nota: SU=Servizio Universale

Fonte: elaborazioni AGCOM su dati aziendali

A4.8 – La corrispondenza tradizionale – Ricavi da servizi di corrispondenza per tipologia - anno 2022 (Grafico 4.1.6 nel testo)

Composizione dei ricavi	in %
2022	
SU - Posta nazionale - (singoli e multipli)	33,2
SU - Posta transfrontaliera	4,1
SU - Servizi di notifica	15,6
NSU - Posta nazionale - singoli	45,1
NSU - Posta transfrontaliera	2,0
Totale	100,0

Nota: SU=Servizio Universale; NSU=No Servizio Universale

Fonte: elaborazioni AGCOM su dati aziendali

A4.9 – La corrispondenza tradizionale – Quote di mercato per i servizi di corrispondenza NSU (Grafico 4.1.7 nel testo)

Ricavi in %	2021	2022	Variazione punti percentuali
Gruppo Poste Italiane	88,8	86,1	-2,7
Fulmine Group	3,9	4,5	0,6
Sailpost-HRP	2,8	3,5	0,7
Asendia Italy	1,7	1,8	0,1
Post&Service RS	0,2	1,0	0,8
Altri	2,7	3,1	0,4
Totale	100,0	100,0	
Indice HHI	2021	2022	
	7.905	7.451	

Nota: NSU=No Servizio Universale

Fonte: elaborazioni AGCOM su dati aziendali



A4.10 – Gli invii dei pacchi postali – Volumi di pacchi per tipologia – anni 2018 – 2022 (Grafico 4.1.8 nel testo)

Volumi (milioni di invii)					
	2018	2019	2020	2021	2022
SU - Pacchi nazionali	1,6	2,6	3,3	3,5	3,1
SU - Pacchi transfrontalieri ingresso	40,1	56,8	28,9	16,8	9,6
SU - Pacchi transfrontalieri uscita	2,7	2,9	2,3	2,2	1,9
NSU - Pacchi nazionali	432,0	512,6	715,3	810,9	840,9
NSU - Pacchi transfrontalieri ingresso	50,0	54,4	61,1	69,1	73,2
NSU - Pacchi transfrontalieri uscita	41,0	42,8	49,2	60,0	57,1
Totale	567,3	672,2	860,1	962,3	985,8

Nota: SU=Servizio Universale; NSU=No Servizio Universale

Fonte: elaborazioni AGCOM su dati aziendali

A4.11 – Gli invii dei pacchi postali – Volumi di invii nazionali di pacchi non rientranti nel servizio universale (NSU) per fasce di peso

Volumi di invii nazionali di pacchi non rientranti nel SU per fasce di peso (in %)					
	2018	2019	2020	2021	2022
fino a 2 Kg	58,6	62,3	66,6	68,7	70,2
da 2 a 5 kg	20,7	19,0	19,1	17,3	16,0
da 5 a 31,5 kg	20,7	18,7	14,3	14,0	13,8

Nota: NSU=No Servizio Universale

Fonte: elaborazioni AGCOM su dati aziendali



A4.12 – Gli invii dei pacchi postali – Volumi di pacchi per tipologia - anno 2022 (in %) (Grafico 4.1.9 nel testo)

Composizione dei volumi	in %
	2022
SU - Pacchi nazionali	0,3
SU - Pacchi transfrontalieri (ingresso ed uscita)	1,2
NSU - Pacchi nazionali	85,3
NSU - Pacchi transfrontalieri (ingresso ed uscita)	13,2
Totale	100,0

Nota: SU=Servizio Universale; NSU=No Servizio Universale

Fonte: elaborazioni AGCOM su dati aziendali

A4.13 – Gli invii dei pacchi postali – Ricavi da servizi di pacchi per tipologia – anni 2018 – 2022 (Grafico 4.1.10 nel testo)

Ricavi (milioni di €)	2018	2019	2020	2021	2022
SU - Pacchi nazionali	15,8	26,6	32,9	33,8	31,1
SU - Pacchi transfrontalieri ingresso	70,8	83,0	53,4	44,2	27,5
SU - Pacchi transfrontalieri uscita	40,4	41,3	33,3	33,3	29,9
NSU - Pacchi nazionali	2.390,5	2.673,6	3.518,6	4.118,2	4.284,0
NSU - Pacchi transfrontalieri ingresso	326,2	408,4	435,7	519,9	567,3
NSU - Pacchi transfrontalieri uscita	1.008,0	1.043,2	1.073,5	1.303,5	1.305,4
Totale	3.851,6	4.276,1	5.147,3	6.053,0	6.245,3

Nota: SU=Servizio Universale; NSU=No Servizio Universale

Fonte: elaborazioni AGCOM su dati aziendali



A4.14 – Gli invii dei pacchi postali – Ricavi da servizi di pacchi per tipologia - anno 2022 (in %) (Grafico 4.1.11 nel testo)

Composizione dei ricavi	in %
	2022
SU - Pacchi nazionali	0,5
SU - Pacchi transfrontalieri (ingresso ed uscita)	0,9
NSU - Pacchi nazionali	68,6
NSU - Pacchi transfrontalieri (ingresso ed uscita)	30,0
Totale	100,0

Nota: SU=Servizio Universale; NSU=No Servizio Universale

Fonte: elaborazioni AGCOM su dati aziendali

A4.15 – Gli invii dei pacchi postali – Quote di mercato per i servizi di consegna pacchi NSU (in ricavi, anno 2022, in %) (Grafico 4.1.12 nel testo)

Ricavi in %	2021	2022	Variazione punti percentuali
AIT	17,7	19,6	1,9
BRT	17,2	17,3	0,1
Gruppo Poste Italiane	16,7	15,5	-1,2
DHL	12,8	13,4	0,6
GLS Italy	13,0	12,9	-0,1
UPS	13,9	12,1	-1,8
FEDEX-TNT	7,8	8,3	0,5
Altri	0,9	0,9	0,0
Totale	100,0	100,0	
Indice HHI	2021	2022	
	1.475	1.485	

Nota: SU=Servizio Universale; NSU=No Servizio Universale

Fonte: elaborazioni AGCOM su dati aziendali



A4.16 – Altri indicatori di mercato – Numero di punti di accettazione e di armadietti automatici – anni 2018 - 2022 (Grafico 4.1.13 nel testo)

(valore assoluto)					
	2018	2019	2020	2021	2022
Punti di accettazione	20.742	25.316	27.895	31.401	36.056
Armadietti automatici	879	1.918	2.822	3.725	4.816

A4.17 – Altri indicatori di mercato – Investimenti in immobilizzazioni materiali e immateriali

Milioni di €					
	2018	2019	2020	2021	2022
Investimenti	543,2	766,9	736,1	786,3	840,0

Fonte: elaborazioni AGCOM su dati aziendali

A4.18 – La vigilanza dei mercati e dei servizi – Distribuzione dei disservizi inerenti ai settori corrispondenza e pacchi, per tipologia (Grafico 4.3.1 nel testo)

	2021		2022	
	Valore assoluto	in %	Valore assoluto	in %
Smarrimento/furto	262.441	29,5	321.792	32,4
Manomissione/danneggiamento o contenuto mancante	197.653	22,2	185.974	18,7
Mancata/ritardata attivazione del servizio	134.726	15,1	134.266	13,5
Ritardo nel recapito dell'invio	171.099	19,2	181.737	18,3
Mancato rispetto dei termini contrattuali	5.879	0,7	6.956	0,7
Mancato rispetto delle norme sulla qualità del servizio	71.380	8,0	72.854	7,3
Disservizio modalità gestione reclamo	0	0,0	68	0,0
Problemi connessi all'ufficio postale	0	0,0	253	0,0
Altro	47.618	5,3	90.354	9,1
Totale	890.796	100,0	994.254	100,0



A4.19 – Gli indicatori dell'azione regolamentare – Indicatori di monitoraggio dell'azione regolamentare - settore servizi postali (Tabella 4.5.1 nel testo)

Ambito	Indicatore	Descrizione	Valore 2014	Valore 2015	Valore 2016	Valore 2017	Valore 2018	Valore 2019	Valore 2020	Valore 2021	Valore 2022
Concorrenzialità	Numero di operatori postali	Imprese titolari di licenza e/o autorizzazione	2.469	2.519	2.776	2.904	3.056	3.159	3.237	3.548	3.671
	Punti di accesso retail alla rete postale	Totale punti di accettazione degli operatori postali	15.393	15.256	17.620	20.111	21.099	25.439	28.110	31.517	36.056
		Punti di accettazione degli operatori alternativi sul totale dei punti di accettazione (%) ⁽¹⁾	14,0%	14,5%	26,4%	35,7%	38,7%	49,2%	54,2%	59,2%	64,3%
	Quota di mercato dell'incumbent nel servizio postale non universale	Quota di mercato dell'incumbent - ricavi ^{(2) (7) (8)}	65,7%	68,2%	67,4%	67,9%	70,6%	72,8%	73,9%	90,9%	86,1%
	Indice HHI	Indice di concentrazione nel servizio postale non universale - ricavi ^{(2) (7) (8)}	4.778	5.075	4.541	4.604	4.981	5.300	5.465	8.282	7.451
Benessere del consumatore	Indice dei prezzi del settore delle comunicazioni rispetto ai prezzi al consumo	Indice dei prezzi AGCOM-ISA ⁽³⁾ : indice sintetico dei prezzi dei prodotti e servizi di comunicazione	0,76	0,77	0,87	0,84	0,80	0,75	0,72	0,68	0,61
		Servizi postali ⁽⁴⁾	1,05	1,12	1,16	1,20	1,25	1,26	1,26	1,29	1,22

Ambito	Indicatore	Descrizione	Valore 2014	Valore 2015	Valore 2016	Valore 2017	Valore 2018	Valore 2019	Valore 2020	Valore 2021	Valore 2022
Tutela dei consumatori	Valore dei rimborsi/indennizzi derivante da attività di risoluzione controversie AGCOM ⁽⁶⁾	Controversie risolte con accordo (% sui procedimenti conclusi) ⁽⁵⁾					2%	0%	0%	0%	0%
		Valore dei rimborsi/indennizzi derivante da attività di risoluzione controversie AGCOM ⁽⁶⁾					6.810,0 €	507,0 €	importo < € 500	3.442,0 €	5.641,0 €

Nota: i valori della tabella si riferiscono all'anno solare salvo diversamente indicato

(1) Per il triennio 2016-2018 si è provveduto a un aggiornamento dei valori dell'indicatore a seguito di rettifiche da parte degli operatori.

(2) A partire dal 2016 i valori sono relativi al segmento di mercato "prodotti di posta (lettere con spessore fino a 20 mm) non da servizio universale".

(3) Nell'indice sono inclusi i servizi postali, gli apparecchi e i servizi per la telefonia fissa e mobile, il canone radiotelevisivo, la pay tv, l'editoria quotidiana e periodica, per complessive 10 voci distinte. Coerentemente con la procedura adottata dall'Istat per gli indici dei prezzi al consumo, l'indice aggregato delle comunicazioni è calcolato con la metodologia del concatenamento, che prevede l'aggiornamento annuale del sistema dei pesi attribuiti alle singole voci che compongono il paniere considerato.

(4) Rapporto tra indice settoriale e indice dei prezzi al consumo.

(5) L'indicatore è calcolato considerando al numeratore il numero di procedimenti conclusi con accordo conciliativo o con transazione e al denominatore il totale dei procedimenti conclusi.

(6) Rimborsi, detrazioni dalle bollette e altri indennizzi.

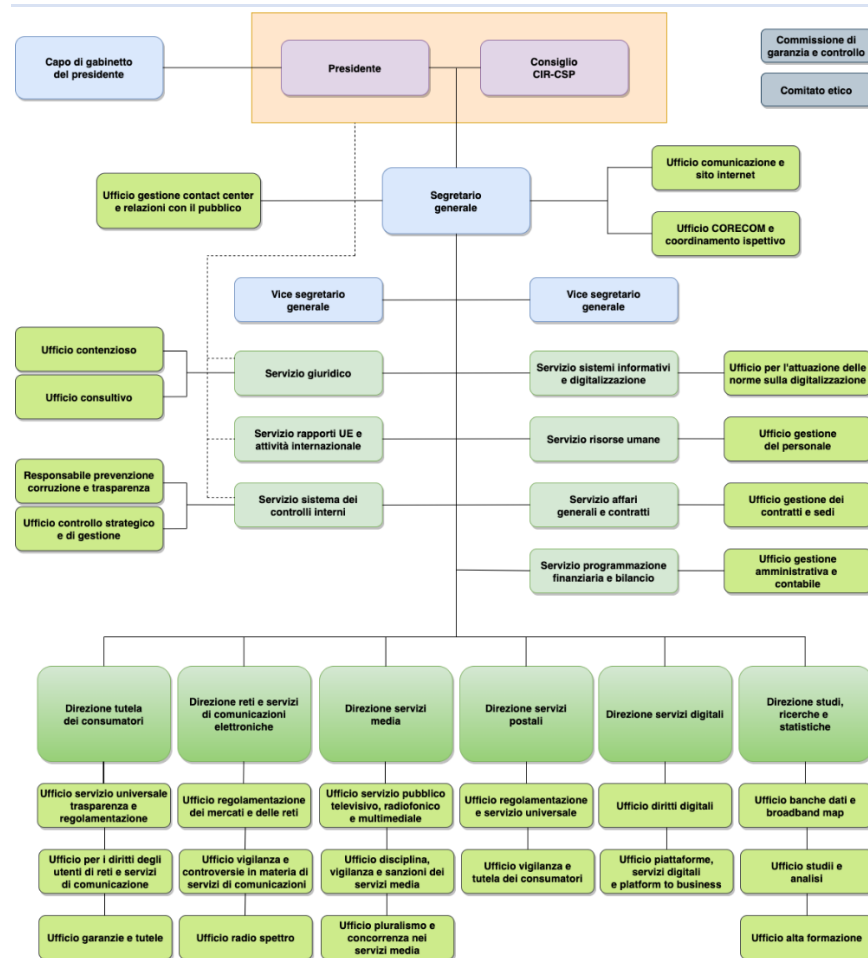
(7) A partire dall'anno 2021 il valore include anche la quota dell'operatore Nexive, acquisito da Poste Italiane S.p.A..

(8) A partire dal 2022, l'indagine informativa è basata su 30 operatori (non più 25).



A5. L'organizzazione dell'Autorità

A5.1 - L'assetto organizzativo dell'Autorità - La struttura organizzativa dell'Autorità (Grafico 5.1.1 nel testo)



A5.2 – Le risorse umane: formazione, sicurezza e tutela della salute – Pianta organica dell'Autorità (Tabella 5.1.1 nel testo)

Pianta organica	
Dirigenti	44
Funzionari	228
Operativi	119
Esecutivi	28
Totale	419

A5.3 – Le risorse umane: formazione, sicurezza e tutela della salute – Personale in servizio

	Ruolo	Comando/fuori ruolo/distacco	Contratto a tempo determinato	Totale
Dirigenti	31	1	1	33
Funzionari	190	1	10	201
Operativi	79	1	6	86
Esecutivi	19	1		20
Totale	319	4	17	340

Nota: il dato è aggiornato all'8 marzo 2023



A5.4 – Gli organismi strumentali e ausiliari – I Co.re.com.: leggi istitutive e siti istituzionali (Tabella 5.2.1 nel testo)

Co.re.com.	Legge istitutiva	Sito istituzionale
Co.re.com.	Legge istitutiva	Sito istituzionale
Abruzzo	Legge regionale 24 agosto 2001, n. 45	www.corecomabruzzo.it
Basilicata	Legge regionale 27 marzo 2000, n. 20	www.consiglio.basilicata.it/pagina-organismo.html?id=204733
Bolzano - Provincia autonoma	Legge provinciale 18 marzo 2002, n. 6	http://www.kommunikationsbeirat-bz.org/ http://www.comprovcomunicazioni-bz.org/it/default.asp
Calabria	Legge regionale 22 gennaio 2001, n. 2	http://corecom.consrc.it/hp2/default.asp
Campania	Legge regionale 1° luglio 2002, n. 9	http://www.corecomcampania.it/index.php/it/
Emilia-Romagna	Legge regionale 30 gennaio 2001, n. 1	www.assemblea.emr.it/corecom
Friuli Venezia Giulia	Legge regionale 10 aprile 2001, n. 11	www.corecomfvg.it
Lazio	Legge regionale 3 agosto 2001, n. 19	www.corecomlazio.it
Liguria	Legge regionale 24 gennaio 2001, n. 5	www.regione.liguria.it/argomenti/consiglio/corecom.html
Lombardia	Legge regionale 28 ottobre 2003, n. 20	www.corecomlombardia.it
Marche	Legge regionale 27 marzo 2001, n. 8	www.corecom.marche.it
Molise	Legge regionale 26 agosto 2002, n. 18	www.corecommolise.it
Piemonte	Legge regionale 7 gennaio 2001, n. 1	http://www.cr.piemonte.it/web/per-il-cittadino/corecom
Puglia	Legge regionale 28 febbraio 2000, n. 3	http://corecom.consiglio.puglia.it/
Sardegna	Legge regionale 28 luglio 2008, n. 11	www.consregsardegna.it/corecom/
Sicilia	Legge regionale 26 marzo 2002, n. 2	http://corecom.ars.sicilia.it/corecom-sicilia/
Toscana	Legge regionale 25 giugno 2002, n. 22	www.consiglio.regione.toscana.it/oi/default.aspx?idc=46
Trento - Provincia autonoma	Legge provinciale 16 dicembre 2005, n. 19	https://www.consiglio.provincia.tn.it/preso-il-consiglio/comitato-per-le-comunicazioni/Pages/contatti.aspx
Umbria	Legge regionale 11 gennaio 2000, n. 3	www.corecom.umbria.it
Valle d’Aosta	Legge regionale 4 settembre 2001, n. 26	www.corecomvda.it
Veneto	Legge regionale 10 agosto 2001, n. 18	http://corecom.consiglioveneto.it/corecom/



A5.5 – I rapporti con i consumatori e con le associazioni – Contatti del pubblico nel periodo di riferimento (URP) (Tabella 5.3.1 nel testo)

	maggio-giugno 2022	luglio-settembre 2022	ottobre-dicembre 2022	gennaio-aprile 2023*	Totale
Front office	4.128	5.121	5.753	8.739	23.741
Back office	2.772	3.484	3.564	5.712	15.532
Totale	6.900	8.605	9.317	14.451	39.273

Nota (): il dato di aprile è stato stimato*

A5.6 – I rapporti con i consumatori e con le associazioni – Contatti del pubblico per materia della richiesta

Materia della richiesta	(in %)
Assistenza ConciliaWeb	42,2
Comunicazioni elettroniche	33,2
ROC	6,7
Servizi postali	2,4
Servizi media/streaming	3,4
Contributo	2,0
Non di competenza	8,2
Altro	1,9
Totale	100,0

A5.7 – I rapporti con i consumatori e con le associazioni – Principali problematiche segnalate per i servizi di comunicazioni elettroniche

Principali problematiche segnalate dagli utenti	(in %)
Recesso e relativi costi	20,1
Passaggio e relativi disservizi	19,4
Contestazione fatture	12,8
Attivazioni non richieste	3,1
Ritardi attivazione	4,1
Modifica unilaterale	6,3
Guasti e malfunzionamenti	9,9
Qualità Internet	11,5
Sospensione servizi	12,8
Totale	100,0

A5.8 – Il Registro degli operatori di comunicazione – Numero di impianti televisivi digitali dal 2013 al 2022 (Grafico 5.4.1 nel testo)

Periodo 31 dicembre 2013 - 31 dicembre 2022	n. impianti
31/12/2013	18.531
31/12/2014	20.579
31/12/2015	19.690
31/12/2016	20.344
31/12/2017	20.161
31/12/2018	20.131
31/12/2019	20.774
31/12/2020	21.595
31/12/2021	20.322
31/12/2022	13.087



A5.9 – L’Informativa economica di sistema – Informativa trasmessa per settori di attività (anno 2022) (Grafico 5.4.2 nel testo)

	(in %)
Editoria Tradizionale	38,4
Fornitori di servizi di media audiovisivi o radiofonici	31,3
Pubblicità mezzi tradizionali	6,1
Internet - testate online - audiovisivi online - pubblicità online	22,1
Fornitori di servizi di intermediazione online	2,1
Totale	100,0

A5.10 – Gli indicatori dell’azione amministrativa – Indicatori di monitoraggio dell’azione amministrativa (Tabella 5.7.1 nel testo)

Ambito	Indicatore	Valore 2014	Valore 2015	Valore 2016	Valore 2017	Valore 2018	Valore 2019	Valore 2020	Valore 2021	Valore 2022
Comunicazioni con gli operatori	Numero di comunicazioni di operatori gestite dal ROC	12.683	17.961	13.840	15.764	20.539	20.391	20.520	48.728	30.958
	Tempi medi di definizione dei procedimenti di iscrizione, cancellazione e richieste di certificazione pervenuti al ROC (30 giorni previsti)	14,5 gg.	12 gg.	13,4 gg.	16 gg.	11 gg.	14,5 gg.	10,8 gg.	8,3 gg.	10,2 gg.
	Numero di comunicazioni di operatori gestite dalla IES	4.428	4.701	4.457	4.217	4.092	4.120	4.141	3.963	3.552
Gestione delle segnalazioni	Numero di segnalazioni da parte di operatori di comunicazione elettronica gestite ⁽¹⁾	512	447	446	534	788	717	706	751	874
	Numero di segnalazioni da parte di utenti gestite	4.275	5.665	6.600	5.346	3.195	3.527	3.291	2.166	2.288

Ambito	Indicatore	Valore 2014	Valore 2015	Valore 2016	Valore 2017	Valore 2018	Valore 2019	Valore 2020	Valore 2021	Valore 2022
Attività sanzionatoria e controversie	Numero di procedimenti sanzionatori conclusi ⁽²⁾	103	205	116	160	139	125	136	122	59
	Numero di procedimenti di definizione controversie operatori-utenti conclusi sul numero totale delle istanze pervenute - AGCOM	66%	87%	88%	81%	86% ⁽⁴⁾	64%	95%	96%	96%
	Numero di procedimenti conclusi dai Co.re.com. aventi ad oggetto controversie tra operatori e utenti ⁽³⁾	86.872	97.236	91.784	95.947	37.471 ⁽⁴⁾	103.860	104.266	79.280	76.792 ⁽⁵⁾
Attività internazionale	Numero di incarichi di governance e di coordinamento tecnico degli organismi internazionali di settore		10	19	18	20	24	21	27	25
	Numero di dipendenti coinvolti in gruppi di lavoro attivi presso organismi europei ed internazionali di settore		65	119	117	91	107	95	90	122
Qualità dell'azione amministrativa	Numero di ordinanze e sentenze TAR e CDS favorevoli su numero di ordinanze e sentenze totali	59%	74%	68%	65%	77%	62%	65%	69%	45%

Nota: i valori della tabella si riferiscono all'anno solare salvo diversamente indicato

(1) Dato riferito ai periodi maggio 2014-aprile 2015; maggio 2015-aprile 2016; maggio 2016-aprile 2017; maggio 2017-aprile 2018; maggio 2018-aprile 2019, maggio 2019-aprile 2020, maggio 2020-aprile2021, maggio 2021-aprile2022; maggio 2022-aprile 2023.

(2) Settore media (pubblicità e minori), settore comunicazioni elettroniche (tutela del consumatore), settore servizi postali.

(3) Dato riferito ai procedimenti conclusi riguardanti le istanze di conciliazione e le istanze di definizione delle controversie.

(4) Considerata la fase di transizione alla piattaforma ConciliaWeb, il dato si riferisce al primo semestre.

(5) Non sono compresi i provvedimenti temporanei nel computo dei procedimenti conclusi poiché non hanno un valore economico e non possono essere conclusi con accordo, ma solo con un obbligo in capo agli operatori.

